



Jaarverslag 2019



Inhoudsopgave

Voorwoord	3	3. Financiële verantwoording	29
Gebeurtenissen na balansdatum – Coronacrisis	5	3.1 Hoe wordt de geef-euro besteed?	30
1. Activiteiten en resultaten 2019	7	3.2 Erkend goed doel	31
1.1 Doelbesteding	8	3.3 Toelichting op lasten	31
1.2 Werving	10	3.4 Reserves en vermogen	32
1.3 Grote Gevers & Partners	12	3.5 Beleggingen	33
1.4 Pink Ribbon	13	3.6 Informatieveiligheid en privacy	34
1.5 Samenwerkingspartners	14	3.7 Maatschappelijk verantwoord ondernemen	34
2. Organisatie en bestuur	15	3.8 Kansen- en risicomanagement	35
2.1 KWF Kankerbestrijding	16	3.9 Begroting 2020	36
2.2 Organisatie	17	3.10 Gebeurtenissen na balansdatum – Coronacrisis	37
2.3 Medewerkers	18	4. Jaarrekening 2019	38
2.4 Bestuur	20	5. Overige gegevens	85
2.6 Raad van Advies en Beoordelingscommissies	25		
2.7 Vrijwilligers	26		
2.8 Verantwoordingsverklaring	27		

Voorwoord

Het jaar 2019 was voor KWF een bijzonder jubileumjaar. We vierden ons 70-jarig bestaan in het koninklijke gezelschap van Prinses Beatrix. Zij sloeg de eerste officiële KWF Munt in het bijzijn van mensen die kanker hebben of hebben gehad, kankeronderzoekers en meerdere generaties collectanten. Dit gevarieerde verjaardag gezelschap laat als dwarsdoorsnede goed zien hoe diep KWF in de maatschappij is verankerd: 100.000 vrijwilligers en een miljoen donateurs stellen elk jaar opnieuw honderden Nederlandse kankeronderzoekers in staat om te werken aan nieuwe doorbraken. KWF mobiliseert grote groepen Nederlanders om samen een beter leven met, en na kanker mogelijk te maken.

2019 in cijfers

Of die samenwerking z'n vruchten afwerpt? Dat kunnen we aan verschillende cijfers staven. Laten we beginnen met de tevredenheid van het Nederlandse publiek en onze achterban: metingen onder het brede publiek laten zien dat KWF als hoogste scoort op het gebied van naamsbekendheid. Ook is KWF in 2019 met afstand het meeste gesteunde goede doel en donateurs waarderen ons met een 8.2. Deze cijfers laten zien dat we een trouwe achterban hebben en mensen weten te binden door ze te informeren en betrekken.

Dan de financiële cijfers: donateurs en actievoerders vertrouwden ons in 2019 maar liefst € 152 miljoen toe voor de realisatie van onze missiedoelen. Dankzij dit prachtige resultaat konden we dit jaar 115 onderzoeksprojecten honoreren, Oncode Institute bijstaan in haar missie om fundamentele onderzoekinzichten naar de patiënt te brengen en een vernieuwde strategische overeenkomst aangaan met het Antoni van Leeuwenhoek, dat we de komende 5 jaar steunen met bijna € 17 miljoen op jaarbasis.

De belangrijkste vraag is natuurlijk wat patiënten en hun naasten aan al deze inspanningen hebben. In dat kader zijn de nieuwste cijfers van de Nederlandse Kanker Registratie interessant: zo bleek de gemiddelde 5-jaarsoverleving van patiënten gegroeid naar 65%, tegenover 25% in het oprichtingsjaar van KWF.

Een hoopvolle tussenstand, maar de cijfers brengen ook nieuwe uitdagingen aan het licht.

- Zo kregen 117.631 patiënten in 2019 de diagnose kanker en leven er in totaal naar schatting 800.000 Nederlanders die kanker hebben, of hebben gehad. KWF stelt alles in het werk om ervoor te zorgen dat zij dit met een zo goed mogelijke kwaliteit van leven kunnen doen.
- We voorkomen kanker daar waar het kan, bijvoorbeeld door actief campagne te voeren voor HPV-vaccinatie. Dat deden we in 2019 voor het eerst, wat ertoe leidde dat de vaccinatiegraad onder meisjes steeg. Ook het omarmen van het Preventieakkoord door de Tweede Kamer belooft veel goeds voor de realisatie van een rookvrije generatie en minder kanker.

Ambitie 2030

Hoewel een jaarverslag een terugblik is, was 2019 voor KWF bovenal een jaar waarin we belangrijke stappen hebben gezet voor de toekomstbestendigheid van onze organisatie. Binnen het omvangrijke verandertraject Ambitie 2030 hebben we samen met onze stakeholders een nieuwe langetermijnvisie bepaald en uitgerold. In alles wat we doen staat de patient journey centraal. Een nieuwe manier van werken geeft onze organisatie de handvatten en wendbaarheid om onze ambitie waar te maken. Naar binnen toe hebben we onze werkruimte hier optimaal op verbouwd en ingericht, naar buiten toe zullen we onze samenwerkingen verder inrichten en uitbouwen. Samen werken aan een beter leven met en zonder kanker: daar staan we iedere dag voor op!



Fred Falkenburg en Johan van de Gronden

Gebeurtenissen na balansdatum – Coronacrisis

Het uitbreken van de Coronavirus-epidemie en de mitigerende maatregelen genomen door de overheid zorgen voor grote economische onzekerheid op tenminste de korte termijn en waarschijnlijk ook op de lange termijn. De ontwikkelingen zijn op dit moment zeer onzeker en onderhevig aan veranderingen. Aangezien deze situatie niet kon worden voorzien op balansdatum, is de eventuele impact hiervan op de organisatie niet verwerkt in de cijfers van de jaarrekening per 31 december 2019. Gegeven de grote mate van onzekerheid over de ontwikkeling van de inmiddels door de Wereldgezondheidsorganisatie uitgeroepen pandemie houdt ook KWF rekening met significante impact op inkomsten en uitgaven.

Mede gelet op het verhoogde risico voor kwetsbare groepen die tot het hart van de doelgroep van KWF behoren (ouderen en (ex-)kankerpatiënten met een verzwakt immuunsysteem) is het verloop van de uitbraak in Europa nauwlettend gevolgd. Binnen twee uur na de historische persconferentie van het kabinet Rutte III op donderdag 12 maart, is door het KWF-bestuur thuis werken tot de norm verklaard. Daags daarna heeft KWF, in de geest van de richtlijnen van het RIVM en de overheid, ook haar huis-aan-huis, alsmede haar straatwervingsactiviteiten gestaakt. Daarnaast is al ruim voor de datum van 12 maart aan collega's verzocht die naar risicogebieden in Italië of Oostenrijk waren afgereisd om na terugkeer uit voorzorg minimaal twee weken thuis te werken.

Op 13 maart is een crisisteam (bestuurders tezamen met persvoorlichting, werving, HRM, ICT en finance en legal) geformeerd dat dagelijks in de ochtend vergadert om alle kritische bedrijfsprocessen binnen KWF te bewaken en het beleid van de overheid nauwgezet te volgen. Naast het faciliteren van thuiswerken van medewerkers heeft KWF ook snel kritische/vitale rollen en processen dubbel uitgevoerd voor zover dat niet al het geval was. Een klein aantal vitale functies wordt nog vanaf kantoor vervuld: hierbij valt te denken aan het verzorgen van de (fysieke) post, het afwickelen van (fysieke) nalatenschapsdossiers en het verrichten van betalingen. Dit beperkt aantal medewerkers werkt in shifts waarbij overlap tussen verschillende groepen wordt vermeden teneinde het risico op onderling mogelijke besmettingen en uitval van back up functionarissen te minimaliseren. Tot op heden hebben deze maatregelen goed gewerkt: kritische processen zijn niet onderbroken.

Reeds in de eerste week van de 'slimme lockdown' in Nederland werd duidelijk, dat een groot aantal publieksacties uit veiligheidsoverwegingen diende te worden geannuleerd. Zo kan tot augustus geen van de geplande 24-uurs wandelestafettes, de zogenaamde SamenLopen voor Hoop, doorgang vinden, zijn evenementen die vallen onder het initiatief #rentegenkanker verplaatst of geannuleerd, is het grootste fondsenwervende evenement van Nederland, de 15e editie van de Alpe d'HuZes met 5.000 deelnemers, verplaatst naar 2021, kunnen fysieke bijeenkomsten met grote gevers niet plaats vinden en wordt de fondsenwerving voor later in het jaar geplande acties als de Ride for the Roses ernstig gehinderd. Ook is o.a. een fondsenwervende TV-show op de publieke omroep naar een later tijdstip in het jaar verplaatst.

KWF is een volbloed civil society organisatie, ontvangt vrijwel geen subsidies van de overheid en is geheel aangewezen op eigen fondsenwerving of fondsenwerving door derden ten behoeve van onze missiedoelen. Als burgers niet samen in actie kunnen komen voor de kankerbestrijding en als onze tienduizenden vrijwilligers niet in actie kunnen komen, dan valt een groot deel van de fondsenwervingsmachine stil. Afhankelijk van de duur van de lockdown en het zich ontspinnende economische scenario met een milde dan wel een diepe recessie, verwacht KWF een terugval in de stuurbare baten van tenminste 30% en mogelijk oplopend tot 50%.


KWF heeft een tweetal (financiële) scenario's uitgewerkt waarbij rekening gehouden wordt bovengenoemde inkomstendaling ten opzichte van budget 2020.

Naast de invloed op de baten, heeft KWF ook de mogelijke mitigerende maatregelen op de lasten genomen. Hierbij valt te denken aan een alternatieve wijze van de beoordeling voor nieuwe projectaanvragen van onderzoekscall 2020-I en nieuwe data voor opening en sluiting van de calls en toekenningsbesluiten (uitgesteld naar eind van de zomer in plaats van mei). Dit betekent dat in 2020 maar één financieringsronde zal plaatsvinden. Toekenningsbesluiten van call 2020-II en die voor onderzoeksinfrastructuur zullen in 2021 plaatsvinden.

KWF zal er al het mogelijke aandoen om de minder beschikbare middelen voor toekenning van nieuwe toekomstige onderzoeken zo veel mogelijk te beperken. Reeds gestarte onderzoeken bij instellingen zullen mogelijk vertraging oplopen doordat wetenschappers/onderzoekers beperkt zijn in hun werkomgeving en veel patiëntenonderzoek stilstaakt.

Daarnaast spant KWF zich in om het aangaan van nieuwe financiële (lange termijn) verplichtingen te beperken waar mogelijk en zal zij het invullen van een aantal vacatures waar het gaat om niet-vitale rollen, voorlopig uitstellen. Daarnaast onderzoekt KWF vanwege de verwachte inkomstendaling of zij in aanmerking komt voor overheidssteun op het gebied van loonkosten.

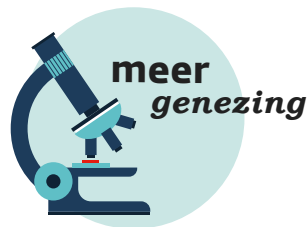
Door bovenstaande mitigerende maatregelen en het feit dat KWF een gezonde financiële positie heeft zowel qua reserves als qua beschikbare liquiditeit en haar belegd vermogen, schat zij niet in dat de continuïteit in gevaar is.



1. Activiteiten
en resultaten
2019

1.1 Doelbesteding

De afdeling Doelbesteding draagt zorg voor het besteden van de KWF-gelden om maximale impact te realiseren op onze missiedoelen: meer genezing, minder kanker en een betere kwaliteit van leven voor (ex-)patiënten.



KWF Programma Onderzoek & Implementatie

In 2019 werden bijna 400 onderzoeksvoorstellen ingediend binnen POGI. Deze werden zorgvuldig beoordeeld door externe referenten en de beoordelingscommissies Exploratie en Ontwikkeling & Implementatie. Verspreid over twee rondes zijn in totaal 107 onderzoeksprojecten gehonoreerd, voor de som van ruim € 60 miljoen. De complete bestedingsoverzichten zijn te vinden op onze website ([2019-I](#) en [2019-II](#)).

De toegekende projecten bestrijken het complete gebied van de kankerbestrijding: onder meer verbeterde diagnostiek, verfijning van operatie- en bestralingstechnieken, nieuwe toepassingen van immunotherapie en betere nazorg komen aan bod.

Call Technology for Oncology II

KWF, NWO en de topsector Sciences and Health trokken in totaal € 5,4 miljoen uit om technische en medische wetenschappers samen te laten werken in [8 veelbelovende onderzoeksprojecten](#).

Vernieuwing samenwerking KWF/AVL

De band tussen KWF en het Nederlands Kanker Instituut – het onderzoeksinstituut van het Antoni van Leeuwenhoek, is sterk en gaat terug tot 1951. Naast financiering van onderzoeksprojecten verstrekt KWF ook een instellingsfinanciering. In 2019 is de [samenwerkingsovereenkomst](#) vernieuwd voor de komende 5 jaar. Hiermee is jaarlijks een bedrag van € 16,8 miljoen gemoeid, dat bestemd is voor hoogwaardig kankeronderzoek in het AVL.

Oncode Institute

[Oncode Institute](#) is een samenwerking tussen toponderzoekers van verschillende instituten om zo efficiënt mogelijk kennis op te doen en met elkaar te delen. Dit versnelt de ontwikkeling van nieuwe behandelingen zodat patiënten daar sneller van kunnen profiteren. KWF is de aanjager en de grootste financier van Oncode Institute, met een bedrag van € 12,5 miljoen op jaarbasis.

Nederlandse Federatie voor Kankerpatiëntenorganisaties (NFK)

De [NFK](#) komt op voor de belangen van (ex)kankerpatiënten en hun naasten. KWF steunt de NFK en de aangesloten kankerpatiëntenorganisaties voor ruim € 3,5 miljoen per jaar. Afgelopen jaar is de samenwerking tussen NFK en KWF verder geïntensiveerd om impact te maken voor (ex)kankerpatiënten en hun naasten. Onder andere door samen te werken in vrijwilligerscoördinatie- en patiënten-participatie, belangenbehartiging (via [Doneer Je Ervaring](#)), en thema's als 'Kanker & Werk' en 'Seksualiteit'.

Kanker.nl

[Kanker.nl](#) is hét informatieplatform voor patiënten en naasten. Kanker.nl is een initiatief van KWF, IKNL en NFK en wordt financieel mogelijk gemaakt door KWF voor jaarlijks € 2,5 miljoen. Het platform viel in 2019 maar liefst 3 keer in de prijzen: 2 Lovie Awards in de categorieën 'Health' en 'Non-Profit'; de community van kanker.nl heeft de Dutch Interactive Award gewonnen in de categorie 'Communities'.

Nederland Rookvrij en Preventieakkoord

Steeds meer plekken worden [rookvrij](#): meer dan 100 gemeenten hebben actief beleid, meer dan 100 speelplekken zijn rookvrij net als meer dan 1.000 sportverenigingen.

De 3 fondsen verenigd in de Alliantie Nederland Rookvrij (Longfonds, Hartstichting en KWF) ontvingen van de WHO de prestigieuze [World No Tobacco Award](#) voor de veranderingen die we in Nederland met onze strategie hebben weten te realiseren.

Het Preventieakkoord werd door de Tweede Kamer goedgekeurd waardoor er in 2020 [maatregelen](#) worden ingevoerd waar de Alliantie Nederland Rookvrij zich al jaren hard voor maakt: tabaksverkoop uit het zicht, neutrale verpakkingen, rookvrije schoolterreinen, flinke accijnsverhoging en vrijstelling van eigen bijdragen voor hulp bij stoppen met roken. Daarnaast committeren veel partijen zich aan doelstellingen om hun eigen sector rookvrij te maken, zoals de zorg- en sportsector.

Campagne HPV-vaccinatie

KWF heeft in 2019 voor het eerst (online) campagne gevoerd rondom de [HPV-vaccinatie](#). Met succes: de vaccinatiegraad was tijdens het eerste prikmoment in maart 2019 verhoogd. Van 59% voor meisjes met geboortjaar 2005 naar 72% voor meisjes met geboortjaar 2006. Dit is het hoogste percentage sinds de invoering van de vaccinatie (bron: RIVM).



1.2 Werving

De afdeling Werving is verantwoordelijk voor alle inkomsten van KWF. De afdeling bestaat uit de volgende teams: Donateurs, Vrijwilligers, Grote Gevers & Partners, Acties en Database Marketing.

Ride for the Roses – versnelling in kankeronderzoek

Zeeland was op 15 september het decor van de 22e editie van de [Ride for the Roses](#). Voor het eerst was KWF niet alleen de begunstigde maar ook de organisator van deze fietstocht. Meer dan 7.072 fietsers zorgden met een totaalopbrengst van € 1.142.006 voor een versnelling in kankeronderzoek. Het peloton werd opgeluisterd door een aantal bekende deelnemers. Zo fietste een team van zes kabinetsleden mee, onder aanvoering van Minister Hugo de Jonge van Volksgezondheid, Welzijn en Sport.

Peer-to-peer fondsenwerving

Het nieuwe actieplatform [acties.kwf.nl](#), geïntroduceerd eind 2018, werpt zijn vruchten af. Deelnemers halen meer op dan dat zij zelf – en wij – vooraf denken. In 2019 is er € 1 miljoen meer opgehaald dan was begroot.

Acties

- Een stijging in deelnemers en opbrengsten van de [Alpe d'HuZes](#). Ruim 4.660 deelnemers fietsten meer dan € 11,9 miljoen bij elkaar tijdens de 14e editie. De opbrengst van 2018 werd in 2019 besteed aan 28 projecten.
- In 2019 waren er weer meer edities van [Swim to Fight Cancer](#), een van de fondsenwervende initiatieven van Fight Cancer. Bij de editie in Den Bosch werd een recordopbrengst van € 525.000 bij elkaar gezwommen.
- Een jubileum voor de Kippenloop. In 2019 alweer voor de 15e keer georganiseerd.
- Maarten van der Weijden is de eerste persoon die

de Elfstedentocht zwemmend heeft volbracht. De opbrengst van zijn recordpoging was maar liefst € 6.125.967,25. Hiervan werden 11 nieuwe onderzoeken gefinancierd, waarvan [negen nieuwe onderzoeken van KWF](#).

Nederland geeft licht – lampionnen actie

In het Amsterdamse Olympisch Stadion werd op 29 december tijdens een live-uitzending van [Nederland geeft licht](#) (SBS6) een hart van meer dan 24 duizend lampionnen ontstoken. Iedere lampion brandde voor een dierbare die te maken heeft met kanker. Deze actie trok nationaal en internationaal veel aandacht.

SamenLoop voor Hoop

In 2019 startte een pilot waarmee gerichte ondersteuning en hulp in de buurt mogelijk wordt gemaakt voor (ex-)kankerpatiënten en hun naasten. Per SamenLoop wordt 40% van de opbrengst besteed aan lokale projecten die kanker voorkomen of die (ex-)patiënten en hun naasten steunen. In 2019 is er € 164.000 aan lokale projecten gefinancierd. Deze succesvolle pilot wordt in 2020 voortgezet. De bedoeling is om in de toekomst per SamenLoop maximaal vier lokale projecten te financieren.

In 2019 waren er 32 edities van [SamenLoop voor Hoop](#). De 28.000 deelnemers haalden samen € 4 miljoen op. Negentien inloophuizen kregen via SamenLoop voor Hoop een totale bijdrage van € 339.000.

70e Collecteweek

Achthonderd collecteteams en 80 duizend collectanten zorgden in de 70e [KWF collecteweek](#) voor een opbrengst van € 5.846.566. Dit is een stijging van 1,2% ten opzichte van afgelopen jaar. Mobiel doneren via de iDeal-QR zorgde voor een totaalopbrengst van € 203.293. KWF heeft een actieve rol bij Stichting Collecteplan, een expertisenetwerk van 25 goede doelen waarbij samen maximaal wordt ingezet op de implementatie van deze mobiele betaalmethode. Mobiel doneren is in 2019 voor het tweede jaar landelijk ingezet.



1.3 Grote Gevers & Partners

Het team Grote Gevers & Partners is verantwoordelijk voor relaties met particulieren, stichtingen en religieuze instellingen die KWF steunen met giften bij leven vanaf €2.000 cumulatief per jaar of vanaf €800 per jaar in het geval van een periodieke schenking, of die ons begunstigen met een legaat of benoemen tot (mede-)erfgenaam. In 2019 zijn er 1.633 relaties een nieuwe periodieke schenkingsovereenkomst aangegaan.

Persoonlijke relatie

Het team doet er alles aan om de relaties met de gevers op- en uit te bouwen. Zo worden er o.a. rondleidingen in academische ziekenhuizen en culturele activiteiten georganiseerd. De opkomst en waardering hiervan, was in 2019 uitzonderlijk hoog.

Gericht geven

Relaties krijgen één-op-één advies over de besteding van hun gift. Zo kan er gekozen worden voor bijvoorbeeld een specifiek project of onderzoek. Bijvoorbeeld Oncode Institute. De gever wordt nauw betrokken bij, en actief op de hoogte gehouden van de voortgang van het gekozen project. In 2019 zijn er ook twee nieuwe fondsen op naam opgericht; Vindicat KWF fonds en Spiering KWF fonds.

1.4 Pink Ribbon

Pink Ribbon financiert projecten en onderzoeken op het gebied van behandeling, nazorg en langetermijneffecten van borstkanker. Met als doel een beter en langer leven voor de (ex-)borstkankerpatiënt.

[Pink Ribbon](#) is sinds 2016 een zelfstandig merk binnen KWF.



Armbanden

In de 2019 zijn er 69.000 Pink Ribbon armbanden verkocht. Een groot deel hiervan in de oktober borstkankermaand. Iedereen die de armband koopt, steunt Pink Ribbon en daarmee iedereen die wordt getroffen door borstkanker. In de bijbehorende campagne laten we zien dat het kopen én dragen van de armband verbindt.

Onderzoeken

Tal van acties van bedrijven en particulieren, evenementen, partnerships, en online en offline donaties zorgden in 2019 voor een opbrengst van 2,7 miljoen. Daar zijn onderstaande onderzoeken mee gefinancierd:

- [Voorkomen van chronische pijn na borstkankerbehandeling](#)
- [Terugkeer van borstkanker na hormoontherapie te voorspellen](#)
- [Okselklieren veilig en minder invasief behandelen](#)

1.5 Samenwerkingspartners

Internationale samenwerking

In internationaal verband werkte KWF als voorzitter van de [Patient Support Working Group](#) van de European Cancer Leagues samen met onze Europese zusterorganisaties aan de onderwerpen 'kanker en werk' en 'kanker, seksualiteit en intimiteit'. We wisselden ervaringen uit en op basis hiervan zullen we doelstellingen vaststellen die we de komende jaren willen realiseren.

Ook is deelgenomen aan meerdere overleggen in het Europees Parlement met betrekking tot toegang tot geneesmiddelen. KWF heeft het leiderschap van de [Europese Task Force](#) van de ECL, die zich inzet voor de toegankelijkheid van geneesmiddelen op Europees niveau, overgedragen; we blijven er uiteraard wel in actief.

Partnerfondsen

Om levensveranderend onderzoek te versnellen, heeft KWF een partnerfonds met drie verschillende medische centra: Antoni van Leeuwenhoek Foundation, Radboud Oncologie Fonds en Kankeronderzoekfonds Limburg. Deze samenwerking leverde in 2019 een gezamenlijke bate van € 5,5 miljoen op. Het loont om van elkaars expertise gebruik te maken en om samen te ondernemen, te leren van elkaar en elkaar te versterken.

Samen komen we
steeds dichterbij

KANKER
BESTRIJDING



2. Organisatie en bestuur

2.1 KWF Kankerbestrijding

Kanker raakt ons allemaal. 1 op de 3 Nederlanders krijgt gedurende zijn of haar leven kanker, per jaar ruim honderdduizend mensen. Jaarlijks sterven er zo'n 45.000 mensen als gevolg van kanker. De ziekte is hiermee in Nederland doodsoorzaak nummer één.

KWF wil niet accepteren dat zoveel mensen aan kanker lijden en eraan overlijden. Daarom doet KWF sinds haar oprichting al het mogelijke om kanker terug te dringen en onder controle te krijgen. We zijn er voor mensen die leven met kanker en voor de mensen die met hen samenleven. Ons doel: minder kanker, meer genezing en betere kwaliteit van leven voor kankerpatiënten. KWF is opgericht in 1949 met de statutaire naam Stichting Koningin Wilhelmina Fonds voor de Nederlandse Kankerbestrijding.



2.2 Organisatie

Ambitie 2030

Eind 2018 zijn we een traject begonnen om onze visie en strategie voor de lange termijn te definiëren. In de eerste helft van 2019 hebben we een strategie bepaald, Ambitie 2030, waarin we er duidelijk voor kiezen om ons in te zetten over het hele continuüm die een patiënt kan afleggen, de zogenaamde patient journey:



Dit gaan we nadrukkelijk niet als KWF alleen doen; we bouwen onze samenwerking met de belangrijke stakeholders in elk van deze terreinen verder uit en waar nodig ondersteunen we vanuit de verschillende expertises die KWF heeft opgebouwd.

Om deze ambitie te bereiken, zijn we in de tweede helft van 2019 een omvangrijk verandertraject gestart:

- We hebben negen speerpunten gedefinieerd rondom de vier doelen van de patient journey. Voor elk van deze speerpunten hebben we een multidisciplinair team gevormd met daarin alle nodige expertises. Deze teams werken met het veld aan het bereiken van impact. Externe stakeholders kunnen ook onderdeel worden van deze teams.
- We blijven onze donateursrelaties verder verbeteren, ook door onze acties verder te verbinden met

de kerndoelen, en de impact van ons werk nog tastbaarder te maken. Daarnaast gaan we door met het ontwikkelen van nieuwe financieringsbronnen.

- Over tijd brengen we onze onderzoek financiering verder in lijn met de strategie. Hierbij maken we minder gebruik van reactieve calls, en meer van proactieve focus van financiering op onze speerpunten. Daarnaast willen we actiever samenwerken met onderzoekers om de impact voor patiënten verder te vergroten, bijvoorbeeld door implementatie te helpen versnellen.
- KWF vertaalt haar Ambitie 2030 visiedocument naar een daarbij passende organisatie van werk. Het tamelijk klassiek georganiseerde KWF transformeren wij geleidelijk tot een wendbare organisatie met zelforganiserende, multidisciplinaire teams rond een beperkt aantal speerpunten en expertises.

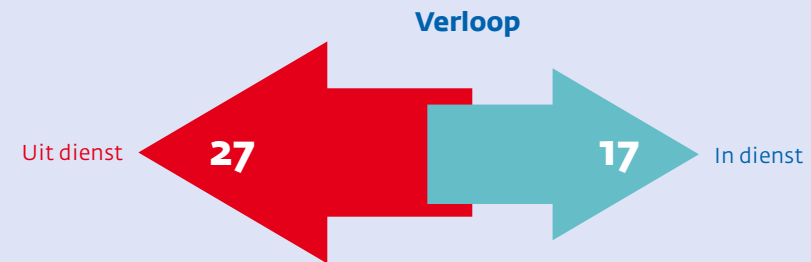


2.3 Medewerkers

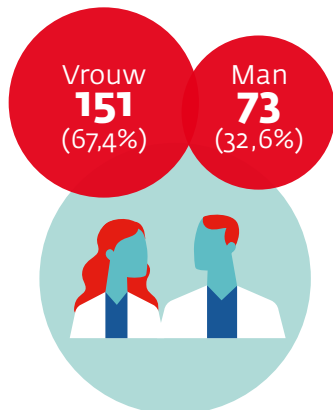
Aantal medewerkers

31-12-2019

224



Man-vrouwverhouding



Leeftijd



< 35: **39** (17,4%)
35-49: **112** (50%)
> 50: **73** (32,6%)

Gemiddelde leeftijd
44,9

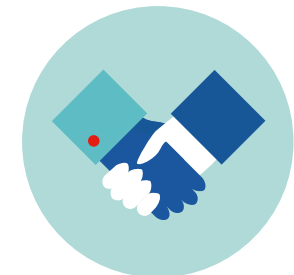
Dienstjaren



0-2 jaar - 42 (18,7%)
2-6 jaar - 87 (38,8%)
6-11 jaar - 57 (25,5%)
>11 jaar - 38 (17%)

Gemiddeld aantal dienstjaren
6,6

Dienstbetrekking



Aantal deeltijd medewerkers	Aantal voltijd medewerkers
169	55
75,5%	24,5%

Gemiddelde arbeidsuren per week
33,1

Personeelsbeleid

KWF biedt medewerkers de mogelijkheid om te groeien en samen resultaten te behalen. Alles staat in het teken van persoonlijk leiderschap. Om dit te laten zien, is er binnen KWF aandacht voor het bevorderen van werkplezier, het ontwikkelen van talent en het flexibel inspelen op de veranderende maatschappij. De ontwikkelingen in de maatschappij, op de arbeidsmarkt en binnen KWF gaan snel. Blijven aansluiten bij en bijdragen aan de missiedoelen van KWF is cruciaal voor iedere medewerker. Hij of zij moet dus permanent investeren in de eigen werkervaring, kennis, ontwikkeling, vaardigheden en vitaliteit. KWF biedt haar medewerkers de mogelijkheid om zich te ontwikkelen in de vorm van opleiding, training en coaching (on the job). Kortom: duurzame inzetbaarheid waarbij er naar wordt gestreefd om de wederzijdse doelstellingen zoveel mogelijk met elkaar te verbinden. KWF stuurt hierbij op resultaten, geeft verantwoordelijkheid en vraagt aan de medewerker om verantwoordelijkheid te nemen, voor zichzelf en voor de ander.

HR

Met een Talent & Ambitie inventarisatie is de startopstelling gemaakt van speerpunten en expertises. De teams worden intensief begeleid om zelforganiserend samen te werken. In cirkels worden de doelen gezamenlijk in rollen vertaald en wordt voortgang wekelijks besproken. Een bij deze nieuwe werkwijze passend introductieprogramma voor nieuwe medewerkers, HR cyclus en feedback programma zijn geïntroduceerd. Wij bieden medewerkers hiermee naast ontwikkeling in de vorm van opleiding en training vooral ook mogelijkheden om te groeien door nieuwe rollen op te pakken. Bij alles wat wij bij KWF doen leven wij de nieuwe merk- en werkwaarden na: verbindend, vooruitstrevend, vastberaden.

Roadtrip 2030

Omarming van een holacratisch organisatie-model impliceert dat rollen als gevolg van de bevindingen gedurende de rit kunnen worden bijgesteld, mocht dat wenselijk dan wel nodig zijn. Deze organische veranderingsaanpak is dus een continu proces.

2.4 Bestuur

De dagelijkse leiding van KWF ligt in handen bij het tweehoofdig bestuur bestaande uit drs. Johan van de Gronden en prof. dr. Fred Falkenburg.

Het bestuur liet zich t/m september 2019 bijstaan door het MT, gevormd door de managers van de afdelingen binnen de organisatie. Bestuur en MT vergaderden minimaal tweemaal per maand over inhoudelijke, strategische onderwerpen en organisatorische, operationele zaken. Verder was er twee keer per maand een informeel overleg om de voortgang op diverse onderdelen met elkaar te delen. Vanaf oktober 2019, laat het bestuur zich wekelijks bijstaan door de cirkeltrekkers en speerpunttrekkers in het zogenoemde kompasoverleg.

Het bestuur en het MT worden ondersteund door het directiesecretariaat en de bestuurssecretaris, die een adviserende rol heeft in het MT-overleg.

Samenstelling bestuur

- **Drs. Johan van de Gronden**

Voorzitter Bestuur Nederlands Comité International Union for Conservation of Nature (IUCN)

Voorzitter Raad van Toezicht
Organisatie Oude Muziek

Voorzitter Raad van Toezicht Amazon
Conservation Team Europe

Lid Raad van Toezicht Oncode Institute

Lid Raad van Toezicht Stichting Samenwerkende
Non-profit Loterijen (SNL)

- **Prof. dr. Fred Falkenburg**

Deeltijd hoogleraar (arts/onderzoeker) Hematologie
aan het Leids Universitair Medisch Centrum.

Bezoldiging bestuur

KWF is actief op het brede terrein van kankerbestrijding: van financiering van kankeronderzoek tot preventie en patiëntenondersteuning. KWF is met ruim 100.000 vrijwilligers en 224 beroepskrachten (fte) een grote organisatie. Het salaris van de bestuurders is afgestemd op de verantwoordelijkheid die dit met zich meebrengt. KWF heeft twee bestuurders Johan van de Gronden, in loondienst van KWF, en Fred Falkenburg door het LUMC voor drie dagen per week gedetacheerd bij KWF. Aan Johan van de Gronden is een leaseauto ter beschikking gesteld. Het salaris van Johan van de Gronden bedroeg in 2019 € 144.447 inclusief vakantiegeld. De sociale lasten en pensioenpremie bedroegen € 25.012 en de fiscale bijtelling voor de leaseauto minus eigen bijdrage bedroeg per saldo nul. De vergoeding betaald aan het LUMC voor de detachering van Fred Falkenburg bedroeg € 143.373. Dit bedrag is inclusief BTW en inclusief vakantiegeld, werkgeverslasten en pensioenpremie. De beloning inclusief de waarnemingstoeslag is in lijn met de richtlijn beloning directies geldend voor de regelingen voor Erkend Goed Doel. Er zijn aan de bestuurders geen leningen, voorschotten of garanties verstrekt.

2.5 Raad van Toezicht

De Raad van Toezicht houdt toezicht op het beleid van het bestuur en de algemene gang van zaken en adviseert het bestuur over de grote lijnen van het beleid. De raad is tevens werkgever van het bestuur.

Verslag Raad van Toezicht 2019

2019 was het eerste volledige jaar met het nieuwe bestuur in een tweehoofdige samenstelling. In 2019 heeft de Raad van Toezicht zich beziggehouden met de totstandkoming van de Ambitie 2030 en wordt de nieuwe wijze van werken vormgegeven.

Per 15 januari 2019 trad Tanja Bender terug als voorzitter, wel blijft zij aan als lid tot het einde van haar termijn. Frederieke Leeftang heeft de taak van voorzitter tot eind 2019 op zich genomen. Op 8 september 2019 is zij voor een tweede zittingstermijn herbenoemd. Jaap Verweij bleef, als vice-voorzitter, tot eind 2019 aan en trad per 6 december 2019 af. Eugenie van Wiechen trad eveneens per 6 december 2019 af.

In 2019 heeft de Raad van Toezicht vijf keer plenair vergaderd. Daarnaast is er regelmatig overleg met bestuurders. Ook is er overleg gepleegd over de selectie van een nieuwe voorzitter.

Samenstelling Raad van Toezicht per 2 februari 2019

Voorzitter

Mr. F.J. (Frederieke) Leeftang, voorzitter vanaf 2 februari 2019, lid sinds 2015

Aandachtsgebied: juridische zaken en governance

Functie: Special Advisor Dentons Boekel N.V. (Advocaten & Notarissen), Amsterdam

Nevenfuncties:

- voorzitter Raad voor Strafrechttoepassing en Jeugdbescherming (RSJ)
- lid van de Raad van Commissarissen van EnecoGroep
- voorzitter van Remuneratie, Benoemings- en Selectiecommissie
- lid van de Raad van Commissarissen
- lid van de Remuneratie Commissie en Risk & Capital Commissie van ABN AMRO Bank N.V. (tot mei 2019)
- vice-voorzitter van de Raad van Toezicht
- lid van de Remuneratie Commissie van Tergooi Ziekenhuizen
- voorzitter van de Audit Advisory Committee van de Algemene Rekenkamer
- voorzitter van de Raad van Advies van het CIZ
- lid Algemeen Bestuurscollege Koninklijke Bibliotheek
- vice-voorzitter van het Bestuur van de Amsterdam Diner Foundation
- penningmeester van de Amsterdamsche Kring

Vice-voorzitter

Prof. dr. J. (Jaap) Verweij, vice-voorzitter, lid sinds 2011

Aandachtsgebied: wetenschappelijk onderzoek en zorg

Functie: vice-decaan, Erasmus MC, en vestigend decaan Faculteit Levenswetenschappen Universiteit van Siegen (Duitsland)

Nevenfuncties:

- lid Koninklijke Nederlands Academie voor Wetenschappen (KNAW)
- lid Adviesraad Raad van Bestuur Faculteit Geneeskunde Aarhus University
- lid en bestuurslid American Society of Clinical Oncology (ASCO)
- lid European Academy of Cancer Sciences
- lid Onafhankelijke Gegevens Controle commissies Weke Delen Sarcomen studies (Sarcoma Alliance through Research and Collaboration (SARC)), lid Onafhankelijke Gegevens Controle commissies GenMab
- lid Wetenschappelijke adviesraad SOCRATES (Sanofi)
- lid wetenschappelijke adviesraad Basilea
- lid wetenschappelijke adviesraad InterNA
- lid Raad van Commissarissen Octimet
- lid Raad van Commissarissen IMTA
- voorzitter Comité van Aanbeveling van Inloophuis Poppy's

Toezichthouder financiën

[Drs. A. \(Annette\) Mosman RA, lid sinds 2014](#)

Aandachtsgebied: financiën

Functie: CFRO Algemene Pensioen Groep (APG), Amsterdam

Nevenfuncties:

- *bestuurslid en penningmeester NOC*NSF*
- *lid raad van toezicht en audit committee Jeroen Bosch ziekenhuis*
- *bestuurslid Stichting TBI*

Algemeen lid

[Prof. mr. T. \(Tanja\) Bender, lid sinds 2012](#)

Functie: hoogleraar Internationaal Belastingrecht Universiteit Leiden.

Nevenfuncties:

- *lid Raad van Commissarissen en Remuneratiecommissie Monuta Holding NV en Monuta Verzekeringen NV*
- *bestuurslid Stichting Luchtmans*
- *bestuurslid Stichting for the Holding and Administration of Shares under the Royal Dutch Shell Employee Share Plans*
- *lid Raad van Toewijzing Stichting Minerva Scholarship Fund*

Algemeen lid

[Drs. E.H. \(Eugenie\) van Wiechen MBA, lid sinds 2015](#)

Aandachtsgebied: communicatie/(fondsen)werving & positionering

Functie: algemeen directeur FD Mediagroep

Nevenfuncties:

- *lid Raad van Commissarissen Schibsted Media Group*
- *lid Alumni Board McKinsey Amsterdam*
- *lid Dutch Insead Council*

Algemeen lid

[Drs. M. \(Mijke\) van Ballegooijen, lid sinds 2018](#)

Aandachtsgebied: fondsenwerving, klantbeleving

Functie: Directeur Klantbeleving Air France/KLM

Rooster van aftreden

Titel	Functie	Benoemd	Herbenoemd/ Herbenoembaar	Aftredend
Mw. mr. F.J. Leeftang	voorzitter	08-09-2015	08-09-2019	08-09-2023
Mw. drs. A. Mosman	financieel toezichthouder	23-12-2014	18-09-2018	23-12-2022
Mw. prof.mr. T. Bender	lid	04-09-2012	08-09-2016	04-09-2020
Mw. drs. M. van Ballegooijen	lid	30-10-2018	30-10-2022	30-10-2026
Mw. drs. E.H. van Wiechen	Lid	15-12-2015	15-12-2019	06-12-2019
Prof.dr. J. Verweij	Vice-voorzitter	01-06-2011	26-06-2015	06-12-2019

Toezichtrol

- De raad is gedurende het jaar door het bestuur geïnformeerd over de voortgang met betrekking tot de belangrijkste aandachtspunten in de bedrijfsvoering. Tevens zijn in alle vergaderingen de actuele overzichten van inkomsten en uitgaven besproken.
- In de vergadering van 11 april 2019 keurde de raad, op advies van de auditcommissie, de jaarrekening 2018 en het jaarverslag 2018 goed.
- In de vergadering van 6 december 2019 zijn het jaarplan 2020 en de begroting 2020 goedgekeurd. Ten aanzien van de begroting 2020 werd een positief advies van de auditcommissie ontvangen.
- De raad liet zich daarnaast regelmatig informeren over de inrichting, uitwerking en planning van de nieuwe beleidsvisie Ambitie 2030, renovatie van het pand, de meerjarenovereenkomst met het NKI, de nieuwe manier van werken (Roadtrip 2030) en de benoeming van de nieuwe voorzitter van de Raad van Toezicht per 1 januari 2020.

Adviesrol

In alle vergaderingen is gesproken over de gang van zaken binnen KWF en zaken die aandacht vragen van het bestuur en het managementteam. Zo is in diverse vergaderingen stilgestaan bij het integriteitsbeleid en de merkstrategie.

Commissies

De auditcommissie is drie maal bijeengekomen en heeft onder andere de jaarrekening 2019 en de begroting 2020 voorbereid ten behoeve van besluitvorming door de Raad van Toezicht.

De beleggingscommissie is drie maal bijeengekomen om het bestuur en de Raad van Toezicht te adviseren over het in het beleggingsstatuut vastgelegde beleggingsbeleid. Jaap van Duijn is per 30 april 2019 herbenoemd voor een tweede zittingstermijn.

De remuneratiecommissie heeft de besluitvorming over de beoordeling en bezoldiging van de bestuurders voorbereid.

Overige activiteiten

Leden van de Raad van Toezicht voerden regelmatig overleg met leden van het managementteam, de ondernemingsraad en externe stakeholders. Daarnaast waren leden van de Raad van Toezicht aanwezig bij (fondsenwervende) evenementen.

Onkosten Raad van Toezicht

De leden van de Raad van Toezicht zijn onbezoldigd; ze ontvangen geen beloning, maar komen wel in aanmerking voor vergoeding van gemaakte kosten. Van deze mogelijkheid is geen gebruik gemaakt. De kosten voor de Raad van Toezicht bedroegen in 2019 in totaal € 1.149. In totaal was € 12.000 gebudgetteerd. De gemaakte kosten Raad van Toezicht hebben betrekking op algemene kosten.

Benoeming Raad van Toezicht

De leden van de Raad van Toezicht worden benoemd door coöptatie. Hierbij geldt dat naast de voorzitter en de financieel toezichthouder, drie tot vijf leden van de Raad van Toezicht kunnen worden (her)benoemd. Een volgens rooster aftredend lid van de Raad van Toezicht is één keer herbenoembaar voor een periode van ten hoogste vier jaar. Het werven van nieuwe leden van de raad wordt uitgevoerd door een extern selectiebureau op basis van een profielschets voor de vacante positie.

De ondernemingsraad

In 2019 is de OR nauw betrokken geweest bij de ontwikkeling en implementatie van de Ambitie 2030. Zowel als adviesorgaan naar de directie, als klankbord van de medewerkers.

Er waren dit jaar geen personele wisselingen in de OR die per 31 december 2019 bestond uit:

- Kim Kruijt, OR voorzitter
- Zaza Stekelenburg, vice-voorzitter
- John van Burgsteden
- Jasper Vosbergen
- Laurien Hoefnagel
- Nanoek Bos
- Bart Hellendoorn

De ondernemingsraad en directie voerden negen keer overleg. Alle keren was Johan van de Gronden bestuurder en gesprekspartner, éénmaal sloot ook Fred Falkenburg aan in de overlegvergadering. De agenda en de notulen van deze vergaderingen werden op intranet gepubliceerd. Verder publiceert de OR zijn adviezen en verschijnt er elk kwartaal een bericht op intranet. Daarnaast sloot de OR eens per jaar aan in teamoverleggen of werd er een 'koffiemoment' ingelast om met medewerkers te spreken.

De directie en OR spraken elkaar ook regelmatig informeel. Daarnaast was er meerdere keren overleg met de Raad van Toezicht, waarbij één keer de pensioenproblematiek bij PFZW en andere grote pensioenfondsen besproken is. Met HR adviseur Cleo Smits is regelmatig overleg als preventiemedewerker en over andere ARBO gerelateerde onderwerpen. Over de voortgang van de verbouwing van de Delflandlaan was structureel overleg met projectleider Ruud Kamphuis. Onderling komt de OR om de drie weken bijeen en in januari was er een eendaagse training.

2.6 Raad van Advies en Beoordelingscommissies

Raad van Advies

De Raad van Advies opereert op strategisch niveau en dient als adviesorgaan en klankbord voor het bestuur van de organisatie.

De Raad van Advies is in haar adviesrol vooral verkennend, visievormend en signalerend, en gericht op brede maatschappelijk ontwikkelingen. De Raad van Advies signaleert en adviseert op hoofdlijnen, overstijgend en op alle facetten van de organisatie.

De Raad van Advies is samengesteld als volgt:

Onafhankelijk voorzitter

Prof. Dr. André Knottnerus, emeritus-hoogleraar huisartsgeneeskunde, voormalig voorzitter Gezondheidsraad en voormalig voorzitter Wetenschappelijke Raad voor het Regeringsbeleid.

Leden

Zorg en zorgbeleid

Prof. Dr. Elsken van der Wall, internist/oncoloog UMCU, associate professor John Hopkins University Baltimore, IKNL Raad van Advies.

Drs. Fawzia Nasrullah, lid RvB PCOU Willibrord, lid bestuur ZonMW, lid RvT bevolkingsonderzoek Midden Nederland.

Maatschappij en welzijn

Prof. Dr. Johan Mackenbach, hoofd van de afdeling Maatschappelijke Gezondheidszorg Erasmus Universiteit, voorzitter Raad voor Medische Wetenschappen.

Patiënten perspectief en ervaringsdeskundigheid

Dr. Jan Mol, universitair hoofddocent diergeneeskunde, bestuurslid patiëntenorganisatie Hematon.

Gezondheidseconomie/bestuurlijke ervaring

Chris Oomen, voorzitter Raad van bestuur DSW-zorgverzekeraar.

Klantbinding

Marga de Jager, directeur Vereniging en klantinteractie ANWB.

Beoordelingscommissies

Binnen KWF waren in 2019 twee beoordelingscommissies actief. Er is een beoordelingscommissie voor het traject Exploratie, waarin fundamentele projectvoorstellen worden beoordeeld, en een beoordelingscommissie voor het traject Ontwikkeling en Implementatie waar de meer klinische projectvoorstellen worden beoordeeld. Bij de commissie Ontwikkeling en Implementatie wordt niet alleen vanuit wetenschappelijk perspectief beoordeeld, maar ook vanuit het perspectief van patiënten, zorgverleners en andere relevante partijen. Een beoordelingscommissie bestaat uit ongeveer dertig leden. Om tot een gevarieerde beoordelingscommissie te komen die gezamenlijk het werkveld overziet, is de samenstelling gebaseerd op onder andere onderzoeksexpertise/discipline en daarnaast wordt rekening gehouden met spreiding over de verschillende onderzoeksinstituten en de man-vrouw verhouding.

In 2019 zijn er in twee beoordelingsrondes binnen de beide commissies bijna 400 ingediende projectvoorstellen beoordeeld. Voor een goede en gedegen beoordeling van deze projectvoorstellen is ook de inzet van externe referenten onmisbaar. KWF is al haar externe referenten en adviseurs dankbaar voor hun inzet en betrokkenheid bij de organisatie.

Voorzitter en vice-voorzitter commissies per 31/12/2019

Beoordelingscommissie Exploratie

Prof. Dr. E.G.E. deVries (voorzitter)
Prof. Dr. M. Vermeulen (vice-voorzitter)

Beoordelingscommissie Ontwikkeling & Implementatie

Prof. Dr. S. Sleijfer (voorzitter call 2019-I)
Prof. Dr. H.W. Nijman (voorzitter call 2019-II)
Prof. Dr. A.M. Stiggelbout (vice-voorzitter)

Adviescommissie Minder Kanker

Dr. M. van den Berg (voorzitter)
Dr. M.E. Pieterse (vice-voorzitter)

Adviescommissie Betere kwaliteit van leven

Drs. L. Gualthérie van Weezel (voorzitter)
Prof. Dr. M.Y. Berger (vice-voorzitter)

2.7 Vrijwilligers

KWF kan haar werk doen dankzij de inzet en steun van haar vrijwilligers. Zo'n 100.000 mensen zetten zich jaarlijks belangeloos in voor KWF. Vrijwilligers nemen een bijzondere plek in bij KWF. Via hun inzet tonen ze betrokkenheid bij ons werk, dragen ze bij aan onze financiële basis en creëren ze draagvlak in de samenleving.

Zij bieden:

- Een financiële bijdrage (het aanbieden van geld, tijd en betrokkenheid) door zelf een (individuele) actie te starten of aan te sluiten bij een bestaande actie en hierbij geld in te zamelen.
- Een inhoudelijke bijdrage (het aanbieden van kennis en kunde) door een ambassadeurschap dat kan variëren van een expertvrijwilliger die zijn kennis op kantoor of in het land aanbiedt, een bestuurslid van een lokale afdeling of SamenLoop-commissie, of een patiënt die zijn visie deelt, tot een lokale vrijwilliger die het plein van een middelbare school rookvrij maakt.

Centraal staat de vraag hoe we de 100.000 vrijwilligers maximaal in hun kracht kunnen zetten en tegelijkertijd maximaal kunnen laten bijdragen aan het bereiken van de missiedoelen van KWF. De bijdrage van vrijwilligers moet zinnig zijn, zowel voor de vrijwilliger als voor KWF, en vrijwilligers moeten optimaal worden gefaciliteerd. Vrijwilligersafdelingen in het land zijn de regisseurs van de vrijwilligerstaken op lokaal niveau.

Daarnaast worden vrijwilligers vanuit het kantoor in Amsterdam ondersteund in hun werkzaamheden met online platforms, mailingen en toolkits. Maar er worden ook inspiratiebijeenkomsten georganiseerd, er is een trainingsaanbod en onze eigen medewerkers geven specifieke begeleiding aan bestuursvrijwilligers en expertvrijwilligers, lokale besturen en SamenLoop voor Hoop-commissies. Er is een vrijwilligersbeleid. Hierin is vastgelegd wat de vrijwilliger van KWF mag verwachten, maar ook wat KWF van de vrijwilliger mag verwachten. Het gaat bijvoorbeeld om informatie over reiskosten, opleiding, omgaan met vertrouwelijke informatie, verzekeringen, getuigschriften en uiteraard de vastlegging dat vrijwilligers tijdens het uitoefenen van hun taken voor KWF niet in het openbaar roken.

Met de voorzitters en penningmeesters van de afdelingsbesturen en de besturen van SamenLoop voor Hoop sluiten we een samenwerkingsovereenkomst af. Ook vragen wij een Verklaring Omtrent Gedrag (VOG) op. Om onze waardering aan de collectievrijwilligers te laten blijken, hebben we een systeem van onderscheidingen. Bij een inzet van 12 ½, 25, 40, 50 of 60 jaar onderscheiden we de vrijwilligers met krabben, boutons of insignes.

2.8 Verantwoordingsverklaring

De directie en Raad van Toezicht van KWF onderschrijven drie kernprincipes van goed bestuur, zoals deze zijn opgenomen in het CBF-Keurmerk:

1. de functie toezicht houden is duidelijk gescheiden van de functie besturen, dan wel uitvoeren
2. de organisatie besteedt haar middelen optimaal, zodat effectief en doelmatig wordt gewerkt aan het realiseren van de doelstellingen
3. de organisatie streeft naar een optimale relatie met belanghebbenden en heeft aandacht voor wensen, vragen en klachten

1. Besturen en toezicht houden

KWF hanteert een Raad van Toezichtmodel. De Raad van Toezicht houdt toezicht op het beleid van het bestuur en de algemene gang van zaken en adviseert de bestuurders over de grote lijnen van het beleid. Om het toezicht zo effectief mogelijk te laten plaatsvinden, zijn drie commissies ingesteld. De auditcommissie voor supervisie op financiële aangelegenheden bestaande uit: drs. A. (Annette) Mosman RA (voorzitter) en prof. mr. T. (Tanja) Bender, beiden lid van de Raad van Toezicht; de Remuneratiecommissie voor benoemingen en remuneratiebeleid bestaande uit: prof. mr. T. (Tanja) Bender, en prof. dr. J. (Jaap) Verweij allen lid van de Raad van Toezicht; en de Beleggingscommissie voor advies over het beleggingsbeleid. De taken en bevoegdheden van de directeur, de Raad van Toezicht en de commissies zijn vastgelegd in statuten.

2. Effectiviteit en doelmatigheid

Elke vier jaar stelt het bestuur een nieuwe beleidsvisie op. Leidend voor de activiteiten van KWF in 2019 was de ambitie 2030 en de bijbehorende organisatieverandering naar expertisegebieden en speerpunten. Hierin zijn de doelstellingen en speerpunten vastgelegd voor deze beleidsperiode.

De doorvertaling van de doelstellingen naar uitvoering wordt gedaan in de jaarplancycclus, waarbij voor een deel van 2019 de A3-methodiek is gehanteerd. De verdere doelstellingen zijn uitgewerkt: op niveau van KWF, naar afdelingsplannen en naar teamplannen. Op grond van evaluatie van de resultaten van het voorgaande jaar en de te realiseren doelstellingen uit de beleidsvisie wordt een jaarplan met bijbehorende begroting opgesteld. Deze worden besproken en goedgekeurd door MT en RvT. De piramide beleidsvisie (strategie), jaarplannen (operatie), KPI's (concrete doelen in jaarplannen) worden telkens gebruikt bij de jaarlijkse begrotingscyclus, evaluaties van de beleidsvisie en binnen de HR instrumenten, om zodoende te borgen dat KWF haar middelen optimaal besteedt en te zorgen dat er effectief en doelmatig kan worden gewerkt aan het realiseren van de doelstellingen. Met de nieuwe beleidsvisie, Ambitie 2030 is met de A3 methodiek gestopt en een start met de Canvas-methodiek gemaakt.

3. Optimale relatie met belanghebbenden

KWF maakt haar beleid in dialoog met patiënten en het oncologisch veld en werkt nauw samen met strategische partners, zoals het Antoni van Leeuwenhoek/Nederlands Kanker Instituut, UMC's en de organisaties van kankerpatiënten en de stichting Alpe d'HuZes. Ook onderhouden we contacten met onder andere onderzoeksinstituten, zorginstellingen en andere gezondheidsfondsen. En niet te vergeten onze donateurs, vrijwilligers en partijen die geld inzamelen voor KWF. KWF is voornamelijk afhankelijk van giften en bijdragen van de Nederlandse bevolking. We onderkennen daarom het belang, hebben oog voor het behouden en vergroten van de loyaliteit van onze omgeving en zetten diverse instrumenten in om deze relatie optimaal te onderhouden.

Publieksservice

De publieksservice is het eerste aanspreekpunt voor iedereen die contact wil opnemen met KWF in verband met vragen, klachten, opmerkingen, structurele donaties enzovoort. In 2019 handelde onze publieksservice in totaal meer dan 62.000 telefonische gesprekken af met bijvoorbeeld donateurs en actievoerders, en met kankerpatiënten en naasten die werden doorverwezen naar de infolijn van kanker.nl of werden gewezen op de standpunten en werkzaamheden van KWF. Daarnaast werden er zo'n 37.000 e-mails afgehandeld.


Dialoog

In 2019 heeft KWF zich extra toegelegd op het nog beter zicht en grip krijgen op klachten. KWF ontvangt graag feedback, want het geeft ons informatie over wat we kunnen verbeteren en wat er leeft onder donateurs, vrijwilligers en iedereen die KWF een warm hart toedraagt. Dit soort informatie komt niet altijd naar voren uit tevredenheidsonderzoeken en biedt ons unieke inzichten. Zo geeft een klacht ons niet alleen de kans om iets recht te zetten en zo de band met de donateur te herstellen en zelfs te versterken, maar het biedt ook de gelegenheid om als organisatie te leren en onszelf te verbeteren. Aansluitend doen we er alles aan om herhaalklachten te voorkomen en te reduceren.

KWF heeft in 2019 het contact met bestaande en nieuwe donateurs geïntensiveerd. Denk hierbij aan werving aan de deur, op straat en op evenementen. Hierdoor is het aantal klachten (reacties) bij Publieksservice toegenomen. De afhandeling van deze klachten heeft ervoor gezorgd dat het verlies van donateurs heel laag is gebleven.

Klachten

	Klachten totaal	Klachten over fondsenwerving
2012	2.901	2.368
2013	2.924	1.621
2014	3.406	2.441
2015	3.571	2.953
2016	2.556	2.076
2017	2.279	1.922
2018	2.036	1.424
2019	2.854	2.223



3. Financiële verantwoording

3.1 Hoe wordt de geef-euro besteed?

KWF wil dat meer mensen genezen, minder mensen kanker krijgen en dat de kwaliteit van leven van de patiënt zo goed mogelijk is, tijdens en na de ziekte. Om dit mogelijk te maken werven we fondsen. We streven ernaar een maximaal gedeelte van de opgehaalde euro te besteden aan onze doelstelling. Maar we maken ook kosten die niet direct worden besteed aan de doelstellingen, zoals kosten voor fondsenwerving en beheer & administratie. Na aftrek van deze kosten blijft er een bedrag over voor besteding aan onze doelstellingen: meer genezing, minder kanker en betere kwaliteit van leven voor patiënten met en na kanker. Sommige bestedingen zijn toe te schrijven aan alle drie de missiedoelen en zijn dan verdeeld over de doelen.

In 2019 heeft KWF een stelselwijziging inzake de waardering van erfstellingen en legaten doorgevoerd. Deze stelselwijziging heeft tot een eenmalige bate van € 33,3 miljoen geleid. Deze opbrengst wordt in de komende jaren daadwerkelijk ontvangen. Deze extra baten (stelselwijziging) waren voor 2019 niet begroot. Met deze stelselwijziging kwamen de totale baten 2019 op € 185,3 miljoen. Zonder deze extra baten, bedroeg de totale baten € 152 miljoen. Ten opzichte van de begroting 2019 is dit een toename van € 8,6 miljoen. De toename wordt o.a. veroorzaakt door baten van particulieren € 3 miljoen en baten van andere organisaties zonder winststreven € 5 miljoen. Zie voor nadere specificatie de jaarrekening 2019.

Het saldo van financiële baten en lasten bedraagt € 22,5 miljoen. In dit saldo is een bedrag van € 19,6 miljoen aan ongerealiseerde koersresultaten per einde boekjaar opgenomen. Deze ongerealiseerde koersresultaten komen voort uit de koersstijgingen van de aandelen in de laatste twee maanden van het jaar. In 2018 was sprake van koersdalingen aan het eind van het boekjaar.

De lasten werving en beheer € 23,9 miljoen zijn ten opzichte van de begroting 2019, € 22,7 miljoen met € 1,2 miljoen, 5,2% toegenomen. Het percentage wervingskosten in relatie tot de geworven baten (zonder stelselwijziging) is voor 2019 15,7% en begroot 2019: 15,7%.

De lasten beheer & administratie bedragen € 5,7 miljoen, begroot was € 3,7 miljoen. De toename van € 2,0 miljoen wordt veroorzaakt door eenmalige posten. Het percentage beheer & administratie in relatie tot de geworven baten (zonder stelselwijziging) is voor 2019 3,8% en begroot 2019: 2,6%.

In 2019 is er € 191,2 miljoen aan doelbesteding uitgegeven. Dit is € 69 miljoen meer dan begroot en wordt voornamelijk veroorzaakt door het afsluiten van langlopende verplichting van vijf jaar.

In 2019 waren de cijfers als volgt:

	(x € miljoen)		
	2019	Begroting 2019	2018
Baten particulieren	122,5	119,5	117,8
Baten particulieren (stelselwijziging nalatenschap)	33,3	0,0	0,0
Baten van bedrijven	4,6	5,4	5,1
Baten van loterijorganisaties	2,7	2,4	2,8
Baten van subsidies van overheden	0,0	0,0	0,0
Baten van andere organisaties zonder winststreven	22,2	17,2	21,7
Som van de geworven baten	185,3	144,4	147,4
Saldo financiële baten & lasten	22,5	1,6	-3,2
Totale baten	207,7	146,0	144,2
Lasten Werving	23,9	22,7	20,6
Lasten Beheer & administratie	5,7	3,7	3,2
Totaal lasten werving en Beheer & administratie	29,6	26,4	23,9
Beschikbaar voor doelstelling (o.b.v. geworven baten)	155,7	118,0	123,6
Besteed aan doelstelling:			
Meer genezing	170,7	102,2	97,6
Minder kanker	10,8	10,4	9,9
Betere kwaliteit van leven	9,7	9,4	13,5
Totaal	191,2	122,0	121,0

Per saldo wordt er van iedere € 1 geworven geld, 84 cent (2018: 83 cent) besteed aan de KWF missiedoelen. 16 cent (2018: 17 cent) is nodig voor de kosten van werving, beheer & administratie (totale lasten/totale baten). Deze berekening is gebaseerd op beschikbaar voor doelstelling in relatie tot de som van de geworven baten. Voor zgn. fondsen op naam geldt een bijzonderheid. De kosten van de KWF-organisatie komen niet ten laste van een fonds op naam.

3.2 Erkend goed doel

Als een van de eerste goede doelenorganisaties in Nederland kreeg KWF het keurmerk van het Centraal Bureau Fondsenwerving (CBF). De normen voor de erkenningsregeling van het CBF zijn in 2018 aangepast. Hierbij wordt voor de erkenning een onderscheid aangebracht in verplichte normen en aandachtspunten. Tevens is er een CBF-erkenningpaspoort ontwikkeld, waarbij in een overzichtelijk inzicht de kerngegevens van de organisatie worden weergegeven.

3.3 Toelichting op lasten

Eigen activiteiten doelbesteding

Om onze missiedoelen goed uit te voeren, heeft KWF gekwalificeerde medewerkers in dienst. Zij zijn cruciaal voor het waarborgen van de kwaliteit van het onderzoek dat KWF financiert en de overige activiteiten die KWF verricht om onze doelstellingen te bewerkstelligen. De lasten van deze medewerkers (bijvoorbeeld salariskosten en kosten werkplek) worden verantwoord op de betreffende lasten doelbesteding.

Op het snijvlak van werving en voorlichting

Veel van onze fondsenwervende activiteiten kennen naast een wervend element ook een belangrijk voorlichtingsaspect op het gebied van preventie van kanker. Daarmee realiseren we niet alleen onze wervende doelstelling, maar tevens het missiedoel. Vanuit deze gedachte droegen we in 2019 vanuit de doelstelling minder kanker € 7,4 miljoen bij aan de voorlichtingskosten van fondsenwerving.

3.4 Reserves en vermogen

KWF had eind 2019 een bedrag van € 347,8 miljoen in effecten (met name obligaties, deposito's en aandelen) en liquide middelen. Een bedrag dat KWF voor het overgrote deel tijdelijk in beheer heeft, omdat het geld juridisch bindend is toegewezen aan onderzoeksprojecten en financieringen.

Het bedrag van het vermogen bestond in 2019 grotendeels uit:

- **Uitkeringsverplichtingen**

€ 315,5 miljoen

Dit geld is juridisch bindend toegewezen aan onderzoeksprojecten en financieringen.

Het bedrag van € 315,5 miljoen is inclusief de uitkeringsverplichting van het vijfjarige contract met het NKI.

Voorbeeld: Een goedgekeurd onderzoeksproject van vier jaar kost € 500.000. Dit bedrag wordt uitgekeerd in delen, ofwel tranches. Als de eerste tranche € 200.000 bedraagt, houdt KWF € 300.000 tijdelijk in beheer om in de volgende tranches uit te betalen.

- **Overige bestemmingsreserves en bestemmingsfondsen**

€ 58,9 miljoen

Dit is het geld waaraan al een bestemming is gegeven, maar waarvoor nog geen juridische verplichtingen zijn aangegaan. De reserve is bijvoorbeeld bestemd voor wetenschappelijk onderzoek, maar nog niet toegewezen aan een specifieke universiteit, omdat de subsidieaanvraag nog in behandeling is.

- **Continuïteitsreserve**

€ 23,4 miljoen

Een normale reserve die elke organisatie heeft als buffer voor tegenvallers en om schommelingen in de baten op te vangen. Bij KWF is deze reserve gebaseerd op 20% van de gemiddelde lasten over drie jaar. De CBF-norm geeft aan dat een organisatie een continuïteitsreserve kan aanhouden van maximaal 1,5 keer de jaarlasten van de werkorganisatie. KWF houdt een buffer aan van 0,4 keer de lasten.

3.5 Beleggingen

Vanuit haar doelstelling gaat KWF meerjarige verplichtingen aan voor financiering van wetenschappelijk onderzoek naar kanker. De toegezegde financieringen worden over een aantal jaren uitgekeerd. De uit te keren gelden moeten worden gereserveerd om in de toekomst aan deze verplichtingen te kunnen voldoen. Dit geld wordt tijdelijk door KWF beheerd. Dat moet zorgvuldig plaatsvinden, zodat de hoofdsom op lange termijn in stand blijft. Om de vermindering door inflatie tegen te gaan en daarnaast mogelijke extra baten te realiseren, wordt het geld met een laag risicoprofiel belegd. De resultaten worden jaarlijks verantwoord onder het saldo financiële baten en lasten.

In haar spaar- en beleggingsbeleid stelt KWF eisen aan de banken en beleggingsinstellingen waarmee zaken worden gedaan. Zo doet KWF vanuit haar missie in principe geen zaken met instellingen die actief zijn in de productie en handel van tabak of tabakswaaren, voor zover deze artikelen meer dan 5% bijdragen aan de omzet van een dergelijke onderneming. De inzet van KWF is waar mogelijk gericht op een aandeel van 0% in deze ondernemingen, ook bij handel.

Verder belegt KWF uitsluitend in landen, bedrijven of instellingen die als uitgangspunt het vermijden van ernstige schendingen van mensenrechten, ernstige vormen van kinderarbeid, dwangarbeid,

milieuvuiling en corruptie hanteren. Ook wordt betrokkenheid bij productie en levering van wapens uitgesloten. Vanuit de maatschappelijke verantwoordelijkheid van KWF wordt uitsluitend belegd in landen, bedrijven of instellingen voor zover passend binnen de richtlijn financieel beheer goede normen van de VFI; brancheorganisatie van goede doelen. De gelden die nodig zijn voor het dagelijkse beheer van KWF worden aangehouden op een rekening-courant bij een of meer Nederlandse grootbanken, in beginsel beperkt tot ABN AMRO Bank, ING Bank of Rabobank.

Jaarlijkse audit

Opracht tot controle op de jaarrekening is door de Raad van Toezicht verstrekt aan MAZARS N.V, te Amsterdam. De controle vond plaats onder verantwoordelijkheid van de heer Drs. M.G.W. Quaadvlieg RAAA MBA.

Op basis van de genoemde controle heeft de accountant een oordeel gevormd over de getrouwheid van de jaarrekening en daarbij een goedkeurende controleverklaring verstrekt.

Bevindingen en aanbevelingen naar aanleiding van de controles zijn vastgelegd in een brief (managementletter) aan de directie en de Auditcommissie en door de accountant met hen besproken.

Beleggingscommissie

In de beleggingscommissie is gesproken over de verdeling en resultaten van de beleggingsportefeuille. Daarbij is de doelstelling van de beleggingen: het in stand houden van het vermogen na inflatie.

De beleggingscommissie bestond op 31 december 2019 uit de volgende personen:

Voorzitter

Drs. A. (Annette) Mosman RA, Lid Raad van Toezicht met aandachtsgebied financiën.

Leden

Prof. mr. T. (Tanja) Bender, lid van de Raad van Toezicht.

Prof. dr. L.H. Hoogduin, Hoogleraar in RuG en oprichter en mede-eigenaar van GloComNet B.V, lid van het bestuur van LCH Groep en LCH LLC, voorzitter van de board van LCH Ltd en LCH SA, voorzitter van het bestuur van de Betaalvereniging Nederland, voorzitter van de Raad van Toezicht van CIR en adviseur van Wilgenhaege.

Dr. J.J. van Duijn

Drs. J.A. van de Gronden, bestuurder KWF Kankerbestrijding

3.6 Informatieveiligheid en privacy

De data van de relaties van KWF zoals donateurs, vrijwilligers, onderzoekers en interne KWF data dient te allen tijde adequaat te worden beschermd. Een onvoldoende beveiliging van informatie kan ingrijpende gevolgen hebben voor zowel de relaties als de KWF bedrijfsvoering en kan leiden tot imagoschade en potentiële boetes.

Gezien dit belang heeft KWF een Privacy Officer en Information Security Officer belast met het waarborgen van deze veiligheid en het naleven van privacywetgeving.

Ook heeft KWF een Functionaris Gegevensbescherming (FG) aangesteld. Zowel de Privacy Officer als de FG en de Information Security Officer hebben een onafhankelijke positie binnen KWF en een directe escalatielijn naar het bestuur. De Privacy Officer zorgt voor de borging van de verplichte maatregelen rondom persoonsgegevens. De Privacy Officer geeft o.a. advies, implementeert beleid en voert DPIA's uit. Processen en werkwijzen binnen KWF worden continu geëvalueerd en aangescherpt waar nodig.

De Information Security Officer is belast met de bewaking van de processen en procedures omtrent de beveiliging van de data. De Information Security Officer voert risico analyses uit en selecteert en implementeert maatregelen om risico's te mitigeren tot een acceptabel niveau. In 2019 lag de focus op het verhogen van het awareness niveau rondom informatiebeveiliging en cybercrime. Daarnaast heeft KWF Multi Factor Authenticatie geïntroduceerd en Pen-testen laten uitvoeren om de veiligheid van de systemen te testen.

3.7 Maatschappelijk verantwoord ondernemen

KWF is zich als vanzelfsprekend bewust van de maatschappelijke effecten van haar handelen. Door de branchevereniging Goede Doelen Nederland (GDN) is in samenwerking met MVO Nederland een 'stappenplan voor maatschappelijk verantwoord ondernemen' ontwikkeld. Belangrijke onderdelen zijn de richtlijnen voor maatschappelijk verantwoord inkopen en de richtlijn verantwoord financieel beheer, onder andere over verantwoord beleggen. Beide uitwerkingen hanteert KWF bij haar bedrijfsvoering.

Zo heeft KWF bij het inkopen van producten en diensten niet alleen oog voor prijs en kwaliteit, maar ook voor duurzaamheid. Aan (potentiële) leveranciers wordt gevraagd wat ze op dit gebied realiseren. Voor duurzaam drukwerk is het FSC-keurmerk van belang. Dit garandeert dat de bossen, nodig om papier te produceren, op verantwoorde wijze worden beheerd. Onze mailingen en magazines zijn dan ook voorzien van dit keurmerk. Uiteraard maakt KWF gebruik van duurzame energie. Bij de huisvesting voert KWF ook een Maatschappelijk Verantwoord Ondernemen-beleid.

In haar spaar- en beleggingsbeleid stelt KWF eisen aan de banken en beleggingsinstellingen waarmee zaken wordt gedaan. Zoals beschreven in de alinea over beleggingen doet KWF vanuit haar missie in principe geen zaken met instellingen die actief zijn in de productie en handel van tabak(-waren). Daarnaast belegt KWF uitsluitend in landen, bedrijven of instellingen die als uitgangspunt het vermijden van ernstige schendingen van mensenrechten, ernstige vormen van kinderarbeid, dwangarbeid, milieuvervuiling, bij productie en levering van wapens en corruptie hanteren.

3.8 Kansen- en risicomanagement

KWF wil vanuit haar missie ambitieuze doelen realiseren in een dynamische en onzekere omgeving. Daarvoor is het noodzakelijk een expliciete, gestructureerde en realistische toepassing van kansen- en risicomanagement toe te passen. Dit ondanks de onzekerheden en bijbehorende risico's die daarmee samen hangen. En met het benutten van kansen die eveneens uit onzekerheden ontstaan. Hierbij hanteert KWF de volgende principes:

- KWF werkt met gegeven tijd en geld. De gevers kunnen erop vertrouwen dat hun donaties efficiënt en met maximale impact worden besteed en dat we daarin transparant zijn.
- KWF-medewerkers maken het verschil door hun betrokkenheid. Hiervoor investeren we in leren, verbeteren en (intern en extern) samenwerken.
- KWF gaat respectvol om met onze relaties.
- KWF denkt van buiten naar binnen bij het managen van de organisatie. We zorgen dat we weten wat er leeft in de maatschappij.
- KWF bundelt haar krachten door middel van interne en externe samenwerking.
- KWF handelt vooruitstrevend en toonaangevend.

Het doel van kansen- en risicomanagement is waarde behouden en genereren, op basis van de KWF-principes. Waarde omvat financiële waarde, reputatie, kwaliteit van onderzoek en kwaliteit van dienstverlening. Onderkende risico's worden getoetst in het management team. KWF hanteert een risicodossier, waarbij een

inschatting wordt gemaakt van de kans en risico's en de daarbij horende mitigerende maatregelen. 2020 worden er verdere stappen ondernomen om het huidige kans- en risico control framework te evalueren en te verbeteren. Daarnaast zet KWF verder in op het versterken van haar beleid op het gebied van integriteit.

In het algemeen is de interne beheersing en administratieve organisatie van KWF gericht op het actief signaleren en mitigeren van de volgende risico's en zijn in drie lijnen verankerd in de organisatie:

1. Een administratieve organisatie inclusief daarin opgenomen maatregelen van interne beheersing. Hieronder verstaan we: continue monitoring of de kritische bedrijfsprocessen effectief en efficiënt zijn; vaststellen dat de ondersteunende systemen adequaat zijn; financiële beheersing gericht op budgetbewaking; sturing op fluctuaties in baten en lasten waaronder de financiering van onderzoeksprojecten; formeel proces van goedkeuring van onderzoeksaanvragen; aandacht voor externe communicatie over bovenstaande zaken.

Het bestuur is verantwoordelijk voor de strategische doelen van KWF en daarmee het verantwoord omgaan met de strategische kansen en risico's die daaruit voortkomen. De strategische risico's worden verantwoord in het risicodossier en is onderdeel van de maandelijksse rapportage.

De operationele risico's worden vastgelegd in eerder genoemde canvassen (als onderdeel van begroting) en de uiteindelijke keuzes worden bepaald door de risicobereidheid. Operationele risico's die na het nemen van maatregelen nog steeds de risicobereidheid overstijgen, zullen worden geëscaleerd naar het bestuur.

2. Team Planning & Control ondersteunt de business in het uitvoeren van de risicoanalyse met bijbehorende rapportages. Op basis van de risicorapportage adviseren de controllers over de aan te houden continuïteitsreserve. De continuïteitsreserve wordt qua omvang zodanig ingericht dat de financiële (rest) risico's minimaal kunnen worden opgevangen.
3. De auditcommissie van de Raad van Toezicht zal jaarlijks de risico's, het risico control systeem en de risicobereidheid beoordelen. Dit zal worden vastgelegd in het verslag van de vergadering.

Het kans- en risicomanagement zal in 2020 extra aandacht krijgen.

3.9 Begroting 2020

Begroting 2020	
Baten	(x € 1.000)
Baten van particulieren en bedrijven	128.418
Baten van loterijorganisaties	2.350
Baten van subsidies van overheden	-
Baten van andere organisaties zonder winststreven	17.400
Som van de geworven baten	148.168
Som van de baten	148.168
Lasten	
Besteed aan doelstellingen	124.812
Wervingskosten	24.033
Kosten beheer en administratie	4.423
Som van de lasten	153.268
Saldo voor financiële baten en lasten	-5.100
Saldo financiële baten en lasten	2.600
Saldo van baten en lasten	-2.500

De in december 2019 goedgekeurde begroting 2020 sluit met een negatief saldo van € 2,5 miljoen. De belangrijkste verklaring hiervoor is dat er bestedingen zijn begroot vanuit de bestemmingsreserves en bestemmingsfondsen. Na onttrekkingen en toevoegingen aan de bestemmingsreserves en bestemmingsfondsen en na de benodigde dotatie aan de continuïteitsreserve is er sprake van een sluitende begroting (x € 1.000).

3.10 Gebeurtenissen na balansdatum – Coronacrisis

Het uitbreken van de Coronavirus-epidemie en de mitigerende maatregelen genomen door de overheid zorgen voor grote economische onzekerheid op tenminste de korte termijn en waarschijnlijk ook op de lange termijn. De ontwikkelingen zijn op dit moment zeer onzeker en onderhevig aan veranderingen. Aangezien deze situatie niet kon worden voorzien op balansdatum, is de eventuele impact hiervan op de organisatie niet verwerkt in de cijfers van de jaarrekening per 31 december 2019. Gegeven de grote mate van onzekerheid over de ontwikkeling van de inmiddels door de Wereldgezondheidsorganisatie uitgeroepen pandemie houdt ook KWF rekening met significante impact op inkomsten en uitgaven.

Mede gelet op het verhoogde risico voor kwetsbare groepen die tot het hart van de doelgroep van KWF behoren (ouderen en (ex-)kankerpatiënten met een verzwakt immuunsysteem) is het verloop van de uitbraak in Europa nauwlettend gevolgd. Binnen twee uur na de historische persconferentie van het kabinet Rutte III op donderdag 12 maart, is door het KWF-bestuur thuis werken tot de norm verklaard. Daags daarna heeft KWF, in de geest van de richtlijnen van het RIVM en de overheid, ook haar huis-aan-huis, alsmede haar straatwervingsactiviteiten gestaakt. Daarnaast is al ruim voor de datum van 12 maart aan collega's verzocht die naar risicogebieden in Italië of Oostenrijk waren afgereisd om na terugkeer uit voorzorg minimaal twee weken thuis te werken.

Op 13 maart is een crisisteam (bestuurders tezamen met persvoorlichting, werving, HRM, ICT en finance en legal) geformeerd dat dagelijks in de ochtend vergadert om alle kritische bedrijfsprocessen binnen KWF te bewaken en het beleid van de overheid nauwgezet te volgen. Naast het faciliteren van thuiswerken van medewerkers heeft KWF ook snel kritische/vitale rollen en processen dubbel uitgevoerd voor zover dat niet al het geval was. Een klein

aantal vitale functies wordt nog vanaf kantoor vervuld: hierbij valt te denken aan het verzorgen van de (fysieke) post, het afwikkelen van (fysieke) nalatenschapsdossiers en het verrichten van betalingen. Dit beperkt aantal medewerkers werkt in shifts waarbij overlap tussen verschillende groepen wordt vermeden teneinde het risico op onderling mogelijke besmettingen en uitval van back up functionarissen te minimaliseren. Tot op heden hebben deze maatregelen goed gewerkt: kritische processen zijn niet onderbroken.

Reeds in de eerst week van de 'slimme lockdown' in Nederland werd duidelijk, dat een groot aantal publieksacties uit veiligheidsoverwegingen diende te worden geannuleerd. Zo kan tot augustus geen van de geplande 24-uurs wandelestafettes, de zogenaamde SamenLopen voor Hoop, doorgang vinden, zijn evenementen die vallen onder het initiatief #rentegenkanker verplaatst of geannuleerd, is het grootste fondsenwervende evenement van Nederland, de 15e editie van de Alpe d'HuZes met 5.000 deelnemers, verplaatst naar 2021, kunnen fysieke bijeenkomsten met grote gevers niet plaats vinden en wordt de fondsenwerving voor later in het jaar geplande acties als de Ride for the Roses ernstig gehinderd. Ook is o.a. een fondsenwervende TV-show op de publieke omroep naar een later tijdstip in het jaar verplaatst.

KWF is een volbloed civil society organisatie, ontvangt vrijwel geen subsidies van de overheid en is geheel aangewezen op eigen fondsenwerving of fondsenwerving door derden ten behoeve van onze missiedoelen. Als burgers niet samen in actie kunnen komen voor de kankerbestrijding, als onze tienduizenden vrijwilligers niet in actie kunnen komen, dan valt een groot deel van de fondsenwervingsmachine stil. Afhankelijk van de duur van de lockdown en het zich ontpinnende economische

scenario met een milde dan wel een diepe recessie, verwacht KWF een terugval in de stuurbare baten van tenminste 30% en mogelijk oplopend tot 50%.

KWF heeft een tweetal (financiële) scenario's uitgewerkt waarbij rekening gehouden wordt bovengenoemde inkomstendaling ten opzichte van budget 2020.

Naast de invloed op de baten, heeft KWF ook de mogelijke mitigerende maatregelen op de lasten genomen. Hierbij valt te denken aan een alternatieve wijze van de beoordeling voor nieuwe projectaanvragen van onderzoekscall 2020-I en nieuwe data voor opening en sluiting van de calls en toekenningsbesluiten (uitgesteld naar eind van de zomer in plaats van mei). Dit betekent dat in 2020 maar één financieringsronde zal plaatsvinden. Toekenningsbesluiten van call 2020-II en die voor onderzoeksinfrastructuur zullen in 2021 plaatsvinden.

KWF zal er al het mogelijke aandoen om de minder beschikbare middelen voor toekenning van nieuwe toekomstige onderzoeken zo veel mogelijk te beperken. Reeds gestarte onderzoeken bij instellingen zullen mogelijk vertraging oplopen doordat wetenschappers/onderzoekers beperkt zijn in hun werkomgeving en veel patiëntenonderzoek stilligt.

Daarnaast spant KWF zich in om het aangaan van nieuwe financiële (lange termijn) verplichtingen te beperken waar mogelijk en zal zij het invullen van een aantal vacatures waar het gaat om niet-vitale rollen, voorlopig uitstellen. Daarnaast onderzoekt KWF vanwege de verwachte inkomstendaling of zij in aanmerking komt voor overheidssteun op het gebied van loonkosten.

Door bovenstaande mitigerende maatregelen en het feit dat KWF een gezonde financiële positie heeft zowel qua reserves als qua beschikbare liquiditeit en haar belegd vermogen, schat zij niet in dat de continuïteit in gevaar is.



4. Jaarrekening
2019

Geconsolideerde jaarrekening 2019

Geconsolideerde balans per 31 december 2019 (na bestemming saldo baten en lasten)

Activa	(in € duizend)	
	31-12-2019	31-12-2018
Immateriële vaste activa (1)	5.138	6.409
Materiële vaste activa (2)	5.375	5.591
Financiële vaste activa (3)	195	188
	<u>10.708</u>	<u>12.188</u>
Vorderingen en overlopende activa (4)	48.262	15.779
Effecten (5)	233.068	220.731
Liquide middelen (6)	114.713	123.901
	406.751	372.599

Geconsolideerde balans per 31 december 2019 (na bestemming saldo baten en lasten)

Passiva	(in € duizend)	
	31-12-2019	31-12-2018
Reserves en fondsen		
<i>Reserves</i>	23.357	24.602
Continuïteitsreserve (7)	17.425	53.354
Bestemmingsreserve (8)	19.618	-
Herwaarderingsreserve (9)	<u>60.400</u>	<u>77.956</u>
<i>Fondsen</i>		
Bestemmingsfondsen (10)	<u>21.831</u>	<u>17.366</u>
	82.231	95.322
Voorzieningen (11)	542	452
Langlopende schulden (12)	197.787	134.843
Kortlopende schulden (13)	126.190	141.982
	406.751	372.599

Geconsolideerde staat van baten en lasten

Geconsolideerde staat van baten en lasten 2019

Baten		(in € duizend)		
		Werkelijk 2019	Begroot 2019	Werkelijk 2018
Baten van particulieren	(14)	155.789	119.478	117.751
Baten van bedrijven	(15)	4.588	5.387	5.082
Baten van loterijorganisaties	(16)	2.672	2.425	2.811
Baten van subsidies van overheden	(17)	-	-	13
Baten van andere organisaties zonder winststreven	(18)	22.205	17.150	21.749
Som van de geworven baten		185.254	144.440	147.406
Som van de baten		185.254	144.440	147.406

(vervolg in tabel hiernaast)

Geconsolideerde staat van baten en lasten 2019

Lasten		(in € duizend)		
		Werkelijk 2019	Begroot 2019	Werkelijk 2018
Besteed aan doelstellingen	(19)			
Meer genezing		170.665	102.247	97.614
Minder kanker		10.828	10.394	9.915
Betere kwaliteit van leven		9.705	9.405	13.482
		191.198	122.046	121.011
Wervingskosten		23.917	22.692	20.636
Kosten beheer en administratie		5.683	3.702	3.219
Som van de lasten		220.798	148.440	144.866
Saldo voor financiële baten en lasten		-35.544	-4.001	2.540
Saldo financiële baten en lasten	(20)	22.453	1.601	-3.243
Saldo van baten en lasten		-13.091	-2.400	-703
Bestemming saldo van baten en lasten 2019				
<i>Toevoeging / onttrekking aan:</i>				
Continuïteitsreserve		-1.245	1.084	-100
Bestemmingsreserves		-36.744	-4.217	2.622
Bestemmingsfondsen		4.465	733	-447
Bestemmingsreserve nog af te wikkelen vruchtgebruik		815	-	182
Herwaarderingsreserve obligaties		4.186	-	-
Herwaarderingsreserve aandelen		15.432	-	-2.960
		-13.091	-2.400	-703

Geconsolideerd kasstroomoverzicht 2019

Geconsolideerde kasstroomoverzicht 2019

(in € duizend)

	Boekjaar 2019		Boekjaar 2018		Liquide middelen en effecten	
Kasstroom uit operationele activiteiten						
<i>Bedrijfsresultaat</i>		-35.544		2.540	<i>Per 1 januari</i>	344.632 360.735
Aanpassing voor:					- Liquide middelen	123.901 166.945
- Afschrijvingen	1.558		960		- Effecten	220.731 193.790
- Voorziening	90		-123		<i>Per 31 december</i>	347.781 344.632
- Verandering in werkkapitaal:					- Liquide middelen	114.713 123.901
* Toename vorderingen	-32.483		-1.266		- Effecten	233.068 220.731
* Afname kortlopende schulden	8.282		313		<i>Mutatie liquide middelen</i>	3.149 -16.103
	<u>-24.201</u>	-22.553	<u>-953</u>	-116		
<i>Kasstroom uit bedrijfsoperaties</i>		-58.097		2.424		
Ontvangen interest	-5.242		864			
Betaalde bankkosten	-441		-413			
Ontvangen dividend	9.183		1.063			
	<u>3.500</u>		<u>1.514</u>			
<i>Kasstroom uit operationele activiteiten</i>		-54.597		3.938		
Kasstroom uit investeringsactiviteiten						
Investerings in activa	-1.763		-4.380			
Desinvesterings in activa	-1.692		-341			
<i>Kasstroom uit investeringsactiviteiten</i>		-3.455		-4.721		
Kasstroom uit financieringsactiviteiten						
Ontvangsten uit uitkeringsverplichtingen (lang en kort)	55.467		-10.571			
Toename financiële vaste activa	-7		8			
<i>Kasstroom uit financieringsactiviteiten</i>		55.460		-10.563		
<i>Netto kasstroom</i>		-2.592		-11.296		
<i>Koers- en omrekenverschillen op geldmiddelen</i>		<u>5.741</u>		<u>-4.807</u>		
<i>Mutatie geldmiddelen</i>		3.149		-16.103		

Toelichting op de jaarrekening

Algemeen

KWF Kankerbestrijding is een stichting, die aan de Delflandlaan 17 in Amsterdam is gevestigd. De stichting staat bij de KvK ingeschreven onder KVK nummer 41197125.

Sinds haar oprichting in 1949 doet Stichting Koningin Wilhelmina Fonds voor de Nederlandse Kankerbestrijding (hierna KWF Kankerbestrijding) al het mogelijke om kanker terug te dringen en onder controle te brengen. Het doel van KWF Kankerbestrijding is: minder kanker, meer genezing en een betere kwaliteit van leven voor kankerpatiënten. KWF Kankerbestrijding kende een staf en vier afdelingen, te weten:

- afdeling Doelbesteding.
- afdeling Werving.
- afdeling Corporate Affairs.
- afdeling Financiën en Operatie.

In oktober 2019 is de organisatie van afdelingen naar expertisegebieden en speerpunten overgegaan. Omwille van de vergelijkbaarheid is er voor gekozen om de jaarrekening 2019 volgens de oude structuur op te stellen.

Verslaggevingsperiode

Deze jaarrekening is opgesteld uitgaande van een verslagperiode van een jaar. Het boekjaar valt samen met het kalenderjaar.

Consolidatie

De geconsolideerde jaarrekening omvat de financiële gegevens van KWF Kankerbestrijding en andere stichtingen waarover overheersende zeggenschap kan worden uitgeoefend en een economische verbinding bestaat. Consolidatie vindt plaats volgens de integrale methode. In de geconsolideerde jaarrekening zijn

de onderlinge schulden, vorderingen en transacties geëlimineerd. In de consolidatie zijn voor 100% opgenomen:

- Stichting Koningin Wilhelmina Fonds voor de Nederlandse Kankerbestrijding, gevestigd te Amsterdam.
- Stichting Kankeronderzoekfonds Limburg, gevestigd te Amsterdam.
- Stichting Antoni van Leeuwenhoek Foundation (voorheen Stichting NKI-AVL Fonds), gevestigd te Amsterdam.
- Stichting Radboud Oncologie Fonds, gevestigd te Nijmegen
- Stichting Kanker.nl, gevestigd te Amsterdam.
- Stichting Pink Ribbon, gevestigd te Amsterdam.
- Stichting KWF Loterijen, gevestigd te Amsterdam.

Grondslagen voor de verslaglegging

Toegepaste standaard

De jaarrekening is opgesteld conform de Richtlijnen voor de Jaarverslaggeving en specifiek RJ 650 Fondsenwervende Organisaties.

Stelselwijziging

Vanaf boekjaar 2019 heeft KWF haar waardering voor legaten en erfstellingen aangepast. Vanaf het boekjaar 2019 is de waardering hiervan is als volgt:

De omvang van een bate uit nalatenschap kan betrouwbaar worden vastgesteld als, op grond van het stadium waarin de afhandeling van de nalatenschap zich bevindt, een betrouwbare schatting van de ontvangst kan worden gemaakt.

In de jaren voor 2019 hanteerde KWF als moment dat de omvang van een bate uit nalatenschap betrouwbaar

kan worden vastgesteld, het moment van 'ontvangst van de Rekening en Verantwoording' (R&V). Baten uit nalatenschappen werden derhalve meegenomen in het resultaat van het boekjaar waarin de R&V was ontvangen.

Vanaf 2019 is dit gewijzigd en worden de baten uit een nalatenschap als (ongerealiseerd) resultaat meegenomen vanaf het moment dat KWF heeft aangegeven de nalatenschap beneficiair te willen aanvaarden.

Deze stelselwijziging heeft in het boekjaar 2019 tot een eenmalige additionele bate van € 33,2 miljoen inzake de herwaardering erfstellingen en legaten geleid. Deze stelselwijziging is prospectief doorgevoerd, omdat het cumulatieve effect van de stelselwijziging redelijkerwijze niet kan worden bepaald.

Schattingswijziging

Kostenverdeelstaat

In 2019 is ten opzichte van 2018 de systematiek van doorbelasten van de kosten Beheer & administratie aan Werving en Doelbesteding niet aangepast. Door nieuwe inzichten is een aantal afzonderlijke posten met een andere verdeelsleutel doorbelast.

Deze aanpassing heeft in 2019 tot onderstaande schattingswijziging geleid:

Schattingswijziging doorbelasting		
		(in € duizend)
Werving	Doelbesteding	Beheer & administratie
+ 64	+ 26	-90

Foutherstel

Vooruitlopend op nieuw af te sluiten meerjarige onderzoekscontracten is in het verleden gestart met het reserveren van middelen. Ultimo 2018 bedroeg de aldus opgebouwde reservering € 33,2 miljoen. Hier stonden op dat moment geen in recht afdwingbare verplichtingen tegenover. Om die reden is opname als langlopende schuld niet terecht en had de reservering als bestemmingsreserve gepresenteerd moeten worden. In de vergelijkende cijfers 2018 zoals opgenomen in de jaarrekening 2019 is dit gecorrigeerd. Hierbij is rekening gehouden met het gehanteerde opbouwschema waarbij € 16,1 miljoen als last is genomen in 2018 en € 16,1 miljoen in 2017. Het effect van de correctie is dat het totaal van de reserves en fondsen per 31-12-2018 stijgt met een bedrag van € 32,2 miljoen.

De langlopende schulden dalen per 31-12-2018 met hetzelfde bedrag. Verder stijgt het saldo van baten en lasten met € 16,1 miljoen. De correctie inzake de jaarlaag 2017 is opgenomen als een aanpassing in de openingsbalans in de reserves en fondsen per 1-1-2018.

Continuïteit

Deze jaarrekening is opgesteld uitgaande van de continuïteitsveronderstelling.

Grondslagen voor de waardering van activa en passiva

De grondslagen die worden toegepast voor de waardering van activa en passiva en de resultaatbepaling zijn gebaseerd op historische kosten, tenzij anders vermeld.

Een actief wordt in de balans opgenomen wanneer het waarschijnlijk is dat de toekomstige economische voordelen naar de stichting zullen toevloeien en de waarde daarvan betrouwbaar kan worden vastgesteld. Een verplichting wordt in de balans opgenomen wanneer het waarschijnlijk is dat de afwikkeling daarvan gepaard zal gaan met een uitstroom van middelen die economische voordelen in zich bergen en de omvang van het bedrag daarvan betrouwbaar kan worden vastgesteld.

Baten worden in de staat van baten en lasten opgenomen wanneer een vermeerdering van het economisch potentieel, samenhangend met een vermeerdering van een actief of een vermindering van een verplichting, heeft plaatsgevonden, waarvan de omvang betrouwbaar kan worden vastgesteld. Lasten worden verwerkt wanneer een vermindering van het economisch potentieel, samenhangend met een vermindering van een actief of een vermeerdering van een verplichting, heeft plaatsgevonden, waarvan de omvang betrouwbaar kan worden vastgesteld. Indien een transactie ertoe leidt dat nagenoeg alle of alle toekomstige economische voordelen en alle of nagenoeg alle risico's met betrekking tot een actief of verplichting aan een derde zijn overgedragen, wordt het actief of de verplichting niet langer in de balans opgenomen. Verder worden activa en verplichtingen niet meer in de balans opgenomen vanaf het tijdstip waarop niet meer wordt voldaan aan de voorwaarden van waarschijnlijkheid van de toekomstige economische voordelen en/of betrouwbaarheid van de bepaling van de waarde.

De jaarrekening wordt gepresenteerd in euro's, de functionele valuta van de stichting.

Gebruik van schattingen

De opstelling van de jaarrekening vereist dat het management oordelen vormt en schattingen en veronderstellingen maakt die van invloed zijn op de toepassing van grondslagen en de gerapporteerde waarde van activa en verplichtingen, en van baten en lasten. De daadwerkelijke uitkomsten kunnen afwijken van deze schattingen. De schattingen en onderliggende veronderstellingen worden voortdurend beoordeeld. Herzieningen van schattingen worden opgenomen in de periode waarin de schatting wordt herzien en in toekomstige perioden waarvoor de herziening gevolgen heeft.

Bijzondere waardeverminderingen

Voor de vaste activa wordt op iedere balansdatum beoordeeld of er aanwijzingen zijn dat deze activa onderhevig zijn aan bijzondere waardeverminderingen. Als dergelijke indicaties aanwezig zijn, wordt de realiseerbare waarde van het actief geschat. De realiseerbare waarde is de hoogste van de bedrijfswaarde en de opbrengstwaarde. Als het niet mogelijk is de realiseerbare waarde te schatten voor een individueel actief, wordt de realiseerbare waarde bepaald van de kasstroom genererende eenheid waartoe het actief behoort.

Bijzondere waardeverminderingen financiële activa

Een financieel actief dat niet wordt gewaardeerd tegen (1) reële waarde met waarde wijzigingen in de staat van baten en lasten of (2) geamortiseerde kostprijs of lagere marktwaarde, wordt op iedere verslagdatum beoordeeld om te bepalen of er objectieve aanwijzingen bestaan dat het actief een bijzondere waardevermindering heeft ondergaan. Een financieel actief wordt geacht onderhevig te zijn aan een bijzondere waardevermindering indien er objectieve aanwijzingen zijn dat na de eerste opname van het actief zich een gebeurtenis heeft voorgedaan die een negatief effect heeft gehad op de verwachte toekomstige kasstromen van dat actief en waarvan een betrouwbare schatting kan worden gemaakt.

Objectieve aanwijzingen dat financiële activa onderhevig zijn aan een bijzondere waardevermindering omvatten het niet nakomen van betalingsverplichtingen en achterstallige betaling door een debiteur, aanwijzingen dat een debiteur of emittent failliet zal gaan, en het verdwijnen van een actieve markt voor een bepaald effect.

Aanwijzingen voor bijzondere waardeverminderingen van vorderingen en beleggingen die door de stichting worden gewaardeerd tegen geamortiseerde kostprijs worden zowel op het niveau van specifieke activa als op collectief niveau in aanmerking genomen. Van afzonderlijk belangrijke vorderingen en beleggingen wordt beoordeeld of deze individueel onderhevig zijn aan bijzondere waardevermindering. Van afzonderlijk belangrijke vorderingen en beleggingen die niet individueel onderhevig zijn gebleken aan bijzondere waardevermindering en van afzonderlijk niet belangrijke vorderingen wordt collectief beoordeeld of deze onderhevig zijn aan bijzondere waardevermindering, dit door samenvoeging van vorderingen en beleggingen met

vergelijkbare risicokenmerken.

Bij de beoordeling van de collectieve waardevermindering gebruikt de stichting historische trends met betrekking tot de waarschijnlijkheid van het niet nakomen van betalingsverplichtingen, het tijdsbestek waarbinnen incassering plaatsvindt en de hoogte van gemaakte verliezen. De uitkomsten worden bijgesteld als de leiding van oordeel is dat de huidige economische en kredietomstandigheden zodanig zijn dat het waarschijnlijk is dat de daadwerkelijke verliezen hoger dan wel lager zullen zijn dan historische trends suggereren.

Een bijzonder waardeverminderingverlies met betrekking tot een tegen geamortiseerde kostprijs gewaardeerd financieel actief wordt berekend als het verschil tussen de boekwaarde en de contante waarde van de verwachte toekomstige kasstromen, gediscoteerd tegen de oorspronkelijke effectieve rente van het actief.

Verliezen worden opgenomen in de staat van baten en lasten. Rente op het aan een bijzondere waardevermindering onderhevige actief blijft verantwoord worden via oprenting van het actief met de oorspronkelijke effectieve rente van het actief. Als in een latere periode de waarde van het actief, onderhevig aan een bijzondere waardevermindering, stijgt en het herstel objectief in verband kan worden gebracht met een gebeurtenis die plaatsvond na de opname van het bijzondere waardeverminderingverlies wordt het bedrag uit hoofde van het herstel (tot maximaal de oorspronkelijke kostprijs) opgenomen in de winst-en-verliesrekening.

Financiële instrumenten

Financiële instrumenten in de jaarrekening omvatten investeringen in aandelen, derivaten, obligaties en

overige beleggingen, overige vorderingen, geldmiddelen, leningen en overige financieringsverplichtingen, crediteuren en overige te betalen posten.

Financiële instrumenten worden bij de eerste opname verwerkt tegen reële waarde. De grondslagen voor de waardering van deze posten na eerste opname zijn hieronder per post vermeld.

Op basis van technische analyse bestaat de mogelijkheid dat door KWF Kankerbestrijding ter afdekking van dalende beurskoersen er een derivaat wordt ingelegd. Derivaten worden alleen gebruikt ter afdekking van de onderliggende waarde van de aandelen.

(Im)materiële vaste activa

De immateriële en materiële vaste activa worden gewaardeerd tegen hun kostprijs, verminderd met de cumulatieve afschrijvingen en bijzondere waardeverminderingen. De kostprijs bestaat uit de verkrijgingsprijs en overige externe kosten om de activa op hun plaats en in de staat te krijgen noodzakelijk voor het beoogde gebruik.

De afschrijvingen worden berekend als een percentage over de kostprijs volgens de lineaire methode op basis van de economische levensduur. Op vooruitbetalingen op immateriële en materiële vaste activa wordt niet afgeschreven. Onderhoudsuitgaven worden slechts geactiveerd, indien zij de gebruiksduur van het object verlengen.

Periodiek groot onderhoud wordt volgens de componentenbenadering geactiveerd. Hierbij worden de totale uitgaven toegewezen aan de samenstellende delen.

Buiten gebruik gestelde activa worden gewaardeerd tegen boekwaarde of lagere opbrengst-waarde.

Vorderingen

Vorderingen worden na eerste opname gewaardeerd tegen geamortiseerde kostprijs op basis van de effectieve rente methode, verminderd met bijzondere waardevermindervingsverliezen. De geamortiseerde kostprijs is nagenoeg gelijk aan de nominale waarde als er geen sprake is van transactiekosten en (dis)agio. Bij deze eerste verwerking worden de vorderingen opgenomen tegen reële waarde.

Financiële vaste activa en effecten

Aandelen en obligaties worden tegen reële waarde (beurskoers) gewaardeerd. De gerealiseerde waardeverschillen bij verkoop alsmede de niet-gerealiseerde waardeverschillen per balansdatum worden verantwoord onder de opbrengst beleggingen in de staat van baten en lasten.

Derivaten worden gewaardeerd op reële waarde, te weten de beurswaarde of als die er niet is, de waarde die wordt bepaald met behulp van marktconforme waarderingsmodellen of op basis van een marktopgave. Andere waarderingsmodellen en veronderstellingen zouden tot andere schattingen kunnen leiden. Derivaten met een negatieve reële waarde zijn verantwoord in de post derivaten onder beleggingen op de passivazijde van de balans.

Effecten fondsen op naam

De fondsen worden aangehouden in het kader van de doelstelling en beheerd in overleg of volgens afspraak met de stichters/schenkers van de fondsen. Effecten worden gewaardeerd tegen reële waarde (beurskoers) met verwerking van waarde-wijzigingen in de staat van baten en lasten.

Liquide middelen

De liquide middelen worden gewaardeerd tegen nominale waarde. Indien middelen niet ter vrije beschikking staan, dan wordt hiermee bij de waardering rekening gehouden.

Reserves en fondsen

De Reserves en fondsen van de stichting wordt ingedeeld in verschillende reserves en fondsen.

Continuïteitsreserve

Een continuïteitsreserve wordt gevormd voor de dekking van risico's op korte termijn en om zeker te stellen dat KWF ook in de toekomst aan haar verplichtingen kan voldoen. Volgens de Richtlijn Financieel Beheer Goede Doelen van Goede Doelen Nederland kan hiervoor een reserve worden aangehouden van maximaal 1,5 maal de jaarlijkse kosten van de werkorganisatie. Onder kosten van de werkorganisatie wordt verstaan: kosten eigen personeel, huisvestingskosten, kantoor- en algemene kosten en de kosten voor fondsenwerving.

Bestemmingsreserves

Aan deze van het vermogen afgezonderde reserve is door de directie van de stichting onder goedkeuring van de Raad van Toezicht een in de jaarrekening omschreven bestedingsmogelijkheid gegeven. Deze ligt in het verlengde van de doelstelling van de stichting.

Herwaarderingsreserve

Voor positief ongerealiseerde koersresultaten op aandelen en obligaties per ultimo boekjaar wordt een herwaarderingsreserve gevormd. Negatief ongerealiseerde koersresultaten worden direct in het resultaat genomen. Deze herwaarderingsreserve is vrij uitkeerbaar voor de doelbestedingsactiviteiten, nadat deze ongerealiseerde koersresultaten zijn gerealiseerd.

Bestemmingsfondsen

Indien door derden aan een deel van de gedoneerde gelden een specifieke besteding is gegeven, wordt het nog niet bestede deel daarvan aangemerkt als 'bestemmingsfonds'. Bestemmingsfondsen onderscheiden zich van bestemmingsreserves doordat niet het bestuur, maar een derde een bestemming aan de middelen heeft gegeven.

Voorzieningen

Voorzieningen worden gevormd voor in rechte afdwingbare of feitelijke verplichtingen die op de balansdatum bestaan, waarbij het waarschijnlijk is dat een uitstroom van middelen noodzakelijk is en waarvan de omvang op betrouwbare wijze is te schatten. De voorzieningen worden gewaardeerd tegen de beste schatting van de bedragen die noodzakelijk zijn om de verplichtingen per balansdatum af te wikkelen. De voorzieningen worden gewaardeerd tegen de nominale waarde van de uitgaven die naar verwachting noodzakelijk zijn om de verplichtingen af te wikkelen, tenzij anders vermeld.

Schulden en verplichtingen

Langlopende en kortlopende schulden en overige financiële verplichtingen worden na eerste opname gewaardeerd tegen geamortiseerde kostprijs op basis van de effectieve rente methode. De geamortiseerde kostprijs is nagenoeg gelijk aan de nominale waarde als er geen sprake is van transactiekosten en (dis)agio. Bij deze eerste verwerking worden de schulden en verplichtingen opgenomen tegen reële waarde.

Aangegane verplichtingen uit hoofde van financiering, project-, programma- en persoonsgebonden-financiering wetenschappelijk onderzoek, die vervallen na één jaar, worden gepresenteerd onder de langlopende schulden. Aangegane verplichtingen uit hoofde van financiering, project-, programma- en persoonsgebonden-financiering wetenschappelijk onderzoek, die vervallen binnen één jaar, worden gepresenteerd onder de kortlopende schulden.

Leasing

De organisatie kan financiële en operationele leasecontracten afsluiten. Een leaseovereenkomst waarbij de voor- en nadelen verbonden aan het eigendom van het leaseobject geheel of nagenoeg geheel door de lessee worden gedragen, wordt aangemerkt als een financiële lease. Alle andere leaseovereenkomsten classificeren als operationele lease. Bij de leaseclassificatie is de economische realiteit van de transactie bepalend en niet zozeer de juridische vorm.

Operationele lease

Als de organisatie optreedt als lessee in een operationele lease, wordt het leaseobject niet geactiveerd. Leasebetalingen inzake de operationele lease worden lineair over de leaseperiode ten laste van de staat van baten en lasten gebracht.

Grondslagen voor het bepalen van het saldo van baten en lasten

Baten en lasten worden verantwoord in het jaar waarop zij betrekking hebben.

Baten uit nalatenschappen

Deze worden gedurende het boekjaar verantwoord voor zover de omvang van een bate uit nalatenschap kan betrouwbaar worden vastgesteld als, op grond van het stadium waarin de afhandeling van de nalatenschap zich bevindt, een betrouwbare schatting van de ontvangst kan worden gemaakt.

De baten uit een nalatenschap worden als (ongerealiseerd) resultaat meegenomen vanaf het moment dat KWF heeft aangegeven de nalatenschap beneficiair te willen aanvaarden.

Baten vruchtgebruik

Vruchtgebruik wordt gewaardeerd als de vruchtgebruiker niet mag interen, vervreemden en beleggen. De organisatie heeft beschikkingsmacht over het verkregen actief en het is waarschijnlijk dat er toekomstige economische voordelen aan de organisatie zullen toevloeden.

Indien de vruchtgebruiker recht heeft op interen, vervreemden of beleggen vindt waardering plaats op het moment dat het vruchtgebruik is geëindigd en is aangegroeid tot volle eigendom bij de organisatie. Het vruchtgebruik gewaardeerd op basis van de laatst bekende gegevens.

Jaarlijks kan het (vrucht)gebruik vermogen wijzigen en deze mutaties lopen via het resultaat.

Baten uit subsidies overheden

De baten uit subsidies van overheden worden verantwoord op het moment dat besteding van de subsidie plaatsvindt.

Financiële baten en lasten

De gerealiseerde en ongerealiseerde koersresultaten worden in het desbetreffende boekjaar opgenomen in de staat van baten en lasten. Dividenden worden verantwoord in het boekjaar waarin zij betaalbaar worden gesteld. De rentebaten worden verantwoord in het boekjaar waarop zij betrekking hebben. De met de beleggingen gemoeide kosten worden afzonderlijk verantwoord onder kosten beleggingen in de staat van baten en lasten.

Besteed aan doelstelling

De financieringsverplichtingen, de verplichtingen voor wetenschappelijke onderzoeksprojecten en onderzoeksprogramma's en de verplichtingen voor persoonsgebonden wetenschappelijke financiering worden voor de gehele looptijd als besteding verantwoord in het jaar waarin het besluit is genomen en de financieringsontvanger schriftelijk van de financieringstoekenning op de hoogte is gesteld. De overige bestedingen worden als last opgenomen in het jaar waarin de prestatie aan KWF Kankerbestrijding is geleverd.

Overig**Uitvoeringskosten eigen organisatie**

De uitvoeringskosten eigen organisatie worden toegerekend aan de doelstelling, de werving van baten of beheer en administratie op basis van de tijdsinzet van het personeel. De kosten van beheer en administratie zijn die kosten die de organisatie maakt in het kader van de (interne) beheersing en administratievoering en die niet worden toegerekend aan de doelstelling of de werving van baten.

Lonen en salarissen

Lonen, salarissen en sociale lasten worden op grond van de arbeidsvoorwaarden verwerkt in de staat van baten en lasten voor zover ze verschuldigd zijn aan werknemers.

Pensioenen

Uitgangspunt is dat de in de verslagperiode te verwerken pensioenlast gelijk is aan de over die periode aan het bedrijfstakpensioenfonds verschuldigde pensioenpremies. Voor zover de verschuldigde premies op balansdatum nog niet zijn voldaan, wordt hiervoor een verplichting opgenomen. Als de op balansdatum reeds betaalde premies de verschuldigde premies overtreffen, wordt een overlopende actiefpost opgenomen voor zover sprake zal zijn van terugbetaling door het fonds of van verrekening met in de toekomst verschuldigde premies.

Verder wordt op balansdatum een voorziening opgenomen voor bestaande additionele verplichtingen ten opzichte van het fonds en de werknemers, indien het waarschijnlijk is dat voor de afwikkeling van die verplichtingen een uitstroom van middelen zal plaatsvinden en de omvang van de verplichtingen betrouwbaar kan worden geschat. Het al dan niet bestaan van additionele verplichtingen wordt beoordeeld aan de hand van de uitvoeringsovereenkomst met het fonds, de pensioenovereenkomst met de werknemers en andere (expliciete of impliciete) toezeggingen aan de werknemers. De voorziening wordt gewaardeerd tegen de beste schatting van de contante waarde van de bedragen die noodzakelijk zijn om de verplichtingen op balansdatum af te wikkelen. Voor een op balansdatum bestaand overschot bij het pensioenfonds wordt een vordering opgenomen als de onderneming de beschikkingsmacht heeft over dit overschot, het waarschijnlijk is dat het overschot naar de onderneming zal toevloeien en de vordering betrouwbaar kan worden vastgesteld.

Kostentoe rekening

De afdeling Doelbesteding maakt in het kader van het realiseren van haar doelstellingen gebruik van communicatie met de achterban waarvoor ook massacommunicatie door de afdeling Werving wordt ingezet. Met de bestedingen van de afdeling werving wordt -naast het primaire doel "genereren van opbrengsten"- dus ook een directe bijdrage geleverd aan de inhoudelijke doelstellingen van de organisatie. De geefvraag -in welke vorm dan ook- wordt inhoudelijk geladen door middel van voorlichtingsboodschappen en leidt in algemene zin tot bewustwording bij het publiek.

Kasstroomoverzicht

Kasstroomoverzicht is op basis van de indirecte methode opgesteld.

Toelichting op de geconsolideerde balans

Activa

Immateriële vaste activa (1)

De immateriële vaste activa zijn nodig voor de bedrijfsvoering. De specificatie van deze post over 2019 is als volgt:

Immateriële vaste activa (1)						
						(in € duizend)
	Licenties	Websites	Financieel systeem	Datawarehouse	CRM systeem	Totaal
Verkrijgingsprijs per 1 januari 2019	630	1.539	1.903	2.326	2.508	8.906
Cumulatieve afschrijvingen en overige waarde vermindering per 1 januari 2019	-584	-1.421	-53	-195	-244	-2.497
Boekwaarde per 1 januari 2019	46	118	1.850	2.131	2.264	6.409
Aanschaffingen	-	-	-	-	-	-
Desinvesteringen	-	-	-	-	-	-
Afschrijvingen	-30	-118	-317	-388	-418	-1.271
Boekwaarde per 31 december 2019	16	-	1.533	1.743	1.846	5.138
Verkrijgingsprijs per 31 december 2019	630	1.539	1.903	2.326	2.508	8.906
Cumulatieve afschrijvingen	-614	-1.539	-370	-583	-662	-3.768
Boekwaarde per 31 december 2019	16	-	1.533	1.743	1.846	5.138

Implementatiekosten en kosten voor licenties worden gewaardeerd tegen aanschafwaarde. De geactiveerde kosten worden in 6 jaar volgens het lineaire systeem afgeschreven met restwaarde nul met ingang van de maand van oplevering.

Materiële vaste activa (2)

De materiële vaste activa zijn nodig voor de bedrijfsvoering met uitzondering van de onroerende goederen uit erfstellingen. De specificatie van deze post over 2019 is als volgt:

Materiële vaste activa (2)							
	(in € duizend)						
	Kantoorpand Delflandlaan	Computer configuratie	Transport middelen	Inventaris	Activa in ontwikkeling	OG uit erfstellingen	Totaal
Verkrijgingsprijs per 1 januari 2019	7.200	562	38	159	-	141	8.100
Cumulatieve afschrijvingen en overige waarde vermindering per 1 januari 2019	-2.016	-341	-30	-113	-	-9	-2.509
Boekwaarde per 1 januari 2019	5.184	221	8	46	-	132	5.591
Aanschaffingen	594	107	25	13	715	309	1.763
Desinvesteringen	-1.552	-	-8	-	-	-132	-1.692
Afschrijvingen	-157	-120	-	-10	-	-	-287
Boekwaarde per 31 december 2019	4.069	208	25	49	715	309	5.375
Verkrijgingsprijs per 31 december 2019	5.577	669	25	172	715	309	7.467
Cumulatieve afschrijvingen	-1.508	-461	-	-123	-	-	-2.092
Boekwaarde per 31 december 2019	4.069	208	25	49	715	309	5.375

Het pand aan de Delflandlaan te Amsterdam is gewaardeerd tegen de aanschafwaarde in 2003 vermeerderd met de verbouwkosten. Op deze totale waarde ad € 5,7 miljoen wordt 2% per jaar afgeschreven. De economische levensduur is op 40 jaar gesteld, daarbij is het uitgangspunt een uiteindelijke restwaarde van 20%. Het pand staat niet op eigen grond, jaarlijks wordt erfpacht betaald aan de Gemeente Amsterdam. Het pand is verzekerd tegen herbouwwaarde voor een bedrag van € 7,45 miljoen.

In 2019 is gestart met de verbouwing van het kantoorpand. Naar verwachting is de verbouwing in 2020 afgerond. Het gedeelte van de verbouwing, € 594.000, dat is afgerond is als investering verantwoord. Het deel dat nog niet is afgerond, € 715.000, is als activa in ontwikkeling opgenomen, waarover nog niet wordt afgeschreven. De boekwaarde van de vervangen bestanddelen, € 1,5 miljoen is ten laste van het resultaat gekomen.

De computerconfiguratie wordt afgeschreven in vier jaar met restwaarde nul. De inventaris van het bureau wordt afgeschreven in vijf jaar met restwaarde nul. De transportmiddelen worden in vier jaar met een restwaarde van 20% afgeschreven. De vaste activa zijn eind 2019 beoordeeld en er hebben zich geen bijzondere waardeverminderingen voorgedaan. Onderhoudsuitgaven worden slechts geactiveerd, indien zij de gebruiksduur van het object verlengen.

In beginsel worden onroerende goederen verkregen uit erfstellingen verkocht, tenzij het testament anders aangeeft. In dat geval worden ze gewaardeerd tegen de laatst bekende taxatiewaarde.

Onroerende goederen uit erfstellingen Bestaat uit diverse panden en landerijen verkregen uit nalatenschappen. Deze kunnen niet direct verkocht worden vanwege verplichtingen die KWF Kankerbestrijding heeft meegekregen bij de verkrijging ervan. De panden en landerijen zijn gewaardeerd tegen de laatst bekende taxatiewaarde.

Financiële vaste activa (3)

De specificatie van deze post over 2019 is als volgt:

Financiële vaste activa (3)		
	(in € duizend)	
	31 december 2019	31 december 2018
Leningen	195	188
	195	188

Vorderingen en overlopende activa (4)		
	(in € duizend)	
	31 december 2019	31 december 2018
Afdelingen	32	428
<i>Overige vorderingen en vooruitbetaalde bedragen</i>		
Te ontvangen interest	1.085	963
Stichting Ride for the Roses	23	320
Erfstellingen en legaten	33.406	2.147
Vordering nog af te wikkelen Vruuchtgebruik	5.613	4.798
Stichting Fight Cancer	3.984	3.289
Vriendenloterij	735	773
Te vorderen BTW	154	
Overige te ontvangen en vooruitbetaalde posten	3.230	3.061
	48.230	15.351
	48.262	15.779

De (hypothecaire) leningen zijn verstrekt aan (niet aan KWF Kankerbestrijding verbonden) personen en zijn ontstaan uit schenkingen of nalatenschappen van derden. Deze zijn nodig voor aanwending in het kader van doelstelling op termijn. De mutatie van € 7.000 betreft een nieuwe lening van € 16.000 en aflossing van € 9.000. Zie onderstaand verloopoverzicht.

De waarde uit hoofde van de waardering van het vruchtgebruik is gerubriceerd als kortlopende vordering. Er bestaat onzekerheid over de looptijd van deze vordering.

Met uitzondering van de hierboven genoemde post hebben de overige opgenomen vorderingen en overlopende activa een looptijd van korter dan 1 jaar.

De vordering inzake erfstellingen en legaten heeft betrekking op erfstellingen waarvan de opbrengst in 2019 betrouwbaar kon worden vastgesteld.

	(in € duizend)			
	Stand per 1 jan 2019	Nieuw	Aflossing	Stand per 31 dec 2019
Hypothecaire leningen	122	-	-	122
Overige Leningen	66	16	-9	73
Totaal FVA	188	16	-9	195

Effecten (5)

Effecten (5)		
	31 december 2019	31 december 2018
	(in € duizend)	
Obligaties	129.958	126.438
Structured products	30.155	29.490
Aandelen	70.281	61.094
Aandelen inzake fondsen op naam	200	913
Obligaties inzake fondsen op naam	2.473	2.795
Overige waardepapieren	1	1
Totaal effecten	233.068	220.731

Obligaties

Obligaties zijn gewaardeerd op marktwaarde per balansdatum. Gerealiseerde en ongerealiseerde waardestijgingen worden via de staat van baten en lasten verwerkt.

Structured products

Structured products zijn gewaardeerd op marktwaarde per balansdatum. Gerealiseerde en ongerealiseerde waardestijgingen worden via de staat van baten en lasten verwerkt.

Aandelen

Aandelen zijn gewaardeerd op marktwaarde per balansdatum. Voor beursgenoteerde beleggingen is dit de beurskoers per balansdatum. Gerealiseerde en ongerealiseerde waardestijgingen worden via de staat van baten en lasten verwerkt.

Derivaten

Derivaten worden gewaardeerd op reële waarde, te weten de beurswaarde.

Aandelen/obligaties inzake fondsen op naam

Deze effecten worden aangehouden in het kader van de doelstelling en beheer in overleg of volgens afspraak met de stichters/schenkers van de fondsen. De effecten zijn gewaardeerd tegen beurskoers. De fondsen betreffen aan KWF Kankerbestrijding, door middel van een overeenkomst, geschonken middelen, waarbij de schenkers hebben bepaald dat de overgedragen vermogens gedurende een vastgelegde termijn separaat van het overige vermogen van KWF Kankerbestrijding moeten worden geadministreerd. De opbrengsten van de vermogens kunnen, al dan niet voor specifieke door schenkers bepaalde bestedingen, worden aangewend voor de doelstellingen van KWF Kankerbestrijding.

Liquide middelen (6)

Liquide middelen (6)		
	(in € duizend)	
	31 december 2019	31 december 2018
Deposito's	20.100	20.224
Liquide middelen inzake fondsen op naam	1.094	1.320
Overige liquide middelen	93.519	102.357
	114.713	123.901

De liquide middelen inzake fondsen op naam betreffen saldi bij banken en worden beheerd in overleg of volgens afspraak met de stichters/schenkers van de fondsen. De overige liquide middelen betreffen saldi bij banken alsmede een gering bedrag aan kasgeld. De deposito's en de overige liquide middelen worden aangehouden voor de bedrijfsvoering en zijn terstond opeisbaar.

Passiva**Reserves en fondsen (7 en 8)**

Het totaal aan reserves en fondsen heeft zich als volgt ontwikkeld:

Reserves en fondsen (7 en 8)			
	Stand per 1 jan. 2019	Bestemming saldo 2019	Stand per 31 dec. 2019
	(in € duizend)		
<i>Reserves</i>			
Continuïteitsreserve	24.602	-1.245	23.357
Bestemmingsreserve doelbesteding	48.556	-36.744	11.812
Bestemmingsreserve vruchtgebruik	4.798	815	5.613
Totaal Bestemmingsreseve	53.354	-35.929	17.425
Herwaarderingsreserve obligaties	-	4.186	4.186
Herwaarderingsreserve aandelen	-	15.432	15.432
Totaal Herwaarderingsreserve	-	19.618	19.618
Totaal reserves	77.956	-17.556	60.400
<i>Fondsen</i>			
Bestemmingsfondsen	17.366	4.465	21.831
	95.322	-13.091	82.231

Continuïteitsreserve

De continuïteitsreserve is bedoeld als buffer bij tegenvallende inkomsten of onverwachte uitgaven. Zo kunnen we ook bij financiële tegenslagen onze activiteiten voortzetten.

De omvang van de continuïteitsreserve is op basis van een scenarioanalyse, uitgevoerd in 2014, bepaald op maximaal 20% van de totale jaaruitgaven. Als jaaruitgave wordt hierbij het driejaar gemiddelde genomen van de werkelijke uitgaven in het voorgaande boekjaar, het lopende boekjaar en de geraamde jaaruitgave volgens de begroting voor het komende boekjaar. Bij de bepaling van de jaaruitgaven worden de uitgaven uit de bestemmingsreserves en bestemmingsfondsen niet meegenomen. De continuïteitsreserve is ultimo 2019 onder het vastgestelde maximum van 20%.

KWF dient te voldoen aan Richtlijn financieel beheer Goede Doelen. In deze richtlijn is bepaald dat de continuïteitsreserve maximaal anderhalf maal de jaarlijkse kosten voor de werkorganisatie zou mogen bedragen. Onder kosten van de werkorganisatie wordt verstaan: kosten eigen personeel (zowel voor de werving als voor de doelstellingsuitvoering), huisvestingskosten, kantoor- en administratiekosten ten behoeve van de eigen organisatie, bestuurskosten, de kosten voor fondsenwerving, alsmede kosten van uitbestede diensten betreffende bovenstaande posten. Ultimo 2019 beloopt de continuïteitsreserve volgens die berekeningswijze 0,4 maal de jaarlijkse kosten voor de werkorganisatie.

Bestemmingsreserves

Het verloop van de bestemmingsreserves is als volgt:

Bestemmingsreserves 2019 (8)				
	Stand per 1 jan. 2019	Dotatie 2019	Onttrekking 2019	Stand per 31 dec. 2019
				(in € duizend)
Bestemmingsreserves doelbesteding	48.556	485	-37.229	11.812
Bestemmingsreserve nog af te wikkelen vruchtgebruik	4.798	1.001	-186	5.613
Totaal bestemmingsreserves	53.354	1.486	-37.415	17.425

Door het Bestuur zijn bestemmingsreserves gevormd om tot uitdrukking te brengen welk deel van het besteedbaar vermogen bestemd is voor bijzondere bestedingsdoeleinden.

Bestemmingsreserves doelbesteding

Ultimo 2019 zijn deze reserves van € 11,8 miljoen bestemd voor doelbesteding in toekomstige jaren aan meer genezing, minder kanker en betere kwaliteit van leven.

Deze bestemmingsreserves doelbesteding bestaat uit twee delen:

- Bestemmingsreserve overig € 2,9 miljoen;
- Meegeconsolideerde entiteiten € 8,9 miljoen.

Bestemmingsreserve nog af te wikkelen Nalatenschappen

Deze bestemmingsreserve is vrij uitkeerbaar voor doelbesteding, nadat het vruchtgebruik is ontvangen.

Herwaarderingsreserve (9)

Herwaarderingsreserve (9)				
	Stand per 1 jan. 2019	Dotatie 2019	Onttrekking 2019	Stand per 31 dec. 2019
				(in € duizend)
Herwaarderingsreserve aandelen	-	15.432	-	15.432
Herwaarderingsreserve obligaties	-	4.186	-	4.186
Totaal Herwaarderingsreserves	-	19.618	-	19.618

Voor ongerealiseerde koersresultaten op aandelen en obligaties per ultimo boekjaar wordt een herwaarderingsreserve gevormd. Negatieve koersresultaten worden direct in het resultaat genomen. Ultimo 2019 waren er voor € 19,6 miljoen aan ongerealiseerde koersresultaten.

Bestemmingsfondsen (10)

Wanneer door derden aan een deel van de middelen een specifieke besteding is gegeven, wordt dit deel aangemerkt als een 'bestemmingsfonds'. Het verloop van de bestemmingsfondsen in 2019 is als volgt:

Bestemmingsfondsen (10)				
	Stand per 1 jan. 2019	Dotatie 2019	Onttrekking 2019	Stand per 31 dec. 2019
				(in € duizend)
Pink Ribbon	72	-	-	72
UMCG Kanker Researchfonds	8	-	-	8
LUMC Kankeronderzoekfonds	-25	25	-	-
Bestemmingsfonds nalatenschap	1.045	-	-	1.045
Fondsen op naam	16.266	21.493	-17.053	20.706
Totaal bestemmingsfondsen	17.366	21.518	-17.053	21.831

Bestemmingsfondsen UMCG Kanker Researchfonds en LUMC Kankeronderzoekfonds

Deze bestemmingsfondsen zijn ontstaan uit de samenwerking op het terrein van fondsenwerving van KWF Kankerbestrijding met de Universitaire Medische Centra in Groningen en Leiden.

De doelstelling van de fondsen betreft translationeel - en klinisch onderzoek alsmede aan onderzoeksgelateerde voorzieningen. Naar verwachting vindt besteding in 2020 plaats.

Bestemmingsfonds nalatenschap

Ultimo 2012 en 2013 is een bestemmingsfonds gevormd voor de ontvangen gelden uit een nalatenschap.

Deze gelden zijn specifiek bestemd ten behoeve van één of meer projecten welke zich bezighouden met onderzoek naar de psychosociale voorgeschiedenis van kankerpatiënten. Naar verwachting vindt besteding in 2020 plaats.

Fondsen op naam

Dit deel van het vermogen van € 21,8 miljoen (vorig jaar € 17,4 miljoen) betreft aan KWF Kankerbestrijding, door middel van een overeenkomst, geschonken middelen, waarbij de schenkers hebben bepaald dat de overgedragen vermogens gedurende een vastgelegde termijn apart van het overige reserves van KWF Kankerbestrijding moeten worden geadmistreerd. De afname is voor een groot deel te verklaren door bestedingen uit het Alpe d'HuZes / KWF - fonds. In 2019 zijn er viertal nieuwe fondsen op naam gestart: Spiering / KWF Fonds, J.L. Vos / KWF Fonds, Johanna Oudshoorn / KWF Fonds en Vindicat / KWF Fonds. Voor fondsen op naam geldt dat de kosten voor de bedrijfsvoering van de KWF-organisatie, niet ten laste van een fonds op naam komen. De baten van een fonds op naam worden namelijk volledig besteed aan de missiedoelen.

Fondsen op naam

De specificatie van de fondsen op naam over 2019 is als volgt:

Fondsen op naam				
	Beginstand 2019	Dotatie 2019	Ontrekkings 2019	Eindstand 2019
	(in € duizend)			
J + A / KWF Fonds (looptijd t/m december 2019) kankeronderzoek in algemene zin en leukemie in het bijzonder	58	-	-58	-
J.D. Schamhart / KWF Fonds (looptijd t/m augustus 2022) onderzoek naar sarcoom van de baarmoeder	10	-	-	10
Uly Plesman-Vogel / KWF Fonds (looptijd tot januari 2021) onderzoek vroegontdekking uitzaaiingen bij borstkanker	409	39	-39	409
Meyer-Sluis / KWF Fonds (looptijd t/m september 2024) onderzoek naar kanker in algemene zin	271	-	-16	255
Suman / KWF Fonds (fonds voor onbepaalde tijd) kankeronderzoek in algemene zin	41	9	-2	48
Knecht-Drenth / KWF Fonds kankeronderzoek in algemene zin	-	-	-	-
Alpe d'Huzes / KWF Fonds (fonds voor onbepaalde tijd) bestrijding van kanker in algemene zin	11.487	11.917	-10.913	12.491
De Peffer Kavelaar / KWF Fonds (looptijd t/m februari 2019) begeleiding patiënten en hun naasten en wetenschappelijk onderzoek	97	27	-124	-
Elisabeth van der Werf / KWF Fonds (looptijd t/m juni 2068) realisatie missie van KWF Kankerbestrijding	57	50	-54	53

(vervolg op volgende pagina)

Fondsen op naam

(vervolg van vorige pagina)

(in € duizend)

	Beginstand 2019	Dotatie 2019	Ontrekkings 2019	Eindstand 2019
Jeanne Rood / KWF Fonds (looptijd t/m december 2019) realisatie missie KWF Kankerbestrijding en translationeel onderzoek bij voorkeur de ontwikkeling van nieuwe behandelmethoden	75	-	-75	-
Renooij - Sou / KWF fonds (looptijd t/m december 2019) realisatie missie KWF Kankerbestrijding, en in het bijzonder stamcelonderzoek	1	-	-1	-
Kliphuis / KWF fonds (looptijd t/m januari 2035) wetenschappelijk onderzoek op het gebied van de kankerbestrijding	1.535	46	-23	1.558
van Kooten- Dekker / KWF fonds (looptijd tot 13 september 2026) bevorderen wetenschappelijk onderzoek	77	-	-10	67
Eric Nelis / KWF Fonds realisatie missie KWF Kankerbestrijding, en in het bijzonder teelbalkanker	-	3	-3	-
Zuster & Broeder Frances en Henk Lodder / KWF Fonds (looptijd tot 15 jan. 2031) steunen van translationeel en toegepast wetenschappelijk onderzoek op het gebied van oncologie	986	-	-82	904
Vader & Moeder Daniël Lodder en Goverdina Lodder-Smolenaars / KWF Fonds (looptijd tot 15 jan. 2031) steunen van wetenschappelijk onderzoek op het gebied van oncologie (algemeen)	986	-	-82	904
Stichting Maarten van der Weijden Foundation	-	4.815	-4.815	-
Esther Dina Polak / KWF Fonds (looptijd t/m 23 juli 2023) realisatie missie KWF Kankerbestrijding	152	-	-38	114

(vervolg op volgende pagina)

Fondsen op naam				
<i>(vervolg van vorige pagina)</i>	Beginstand 2019	Dotatie 2019	Ontrekking 2019	Eindstand 2019
	(in € duizend)			
Nancy Helsdingen / KWF Fonds (looptijd t/m november 2023) bij voorkeur onderzoek op het gebied van het BRCA-gen	24	4	-10	18
Spiering fonds (looptijd t/m 30 juni 2024) een mede door KWF opgericht virtueel-wetenschappelijk onderzoeksinstituut onder de naam "Oncode institute" en/of andere activiteiten van KWF Kankerbestrijding	-	1.700	-170	1.530
J.L. Vos / KWF Fonds (looptijd t/m 30 januari 2028) algemeen onderzoek, bij voorkeur fundamenteel onderzoek	-	2.648	-530	2.118
Johanna Oudshoorn/KWF Fonds (looptijd t/m februari 2029) algemeen onderzoek	-	84	-8	76
Vindicat KWF Fonds (looptijd t/m december 2024) onderzoek immuuntherapie	-	151	-	151
Totaal	16.266	21.493	-17.053	20.706

Voorzieningen (11)

De specificatie van de post voorzieningen is als volgt:

Voorzieningen (11)				
	Stand per 1 jan. 2019	Dotatie 2019	Onttrekking 2019	Stand per 31 dec. 2019
				(in € duizend)
Voorziening Nalatenschappen	384	17	-27	374
Voorziening langdurig zieken	68	152	-52	168
Totaal	452	169	-79	542

De voorziening nalatenschappen betreft uitkeringsverplichtingen aan derden (privé personen) niet in het kader van de doelstelling, voortvloeiend uit verplichtingen bij verkrijging van nalatenschappen. Deze nalatenschap is tegen contante waarde gewaardeerd. De rentedotatie is ten laste gebracht van de post kosten beleggingen, een eventuele vrijval wordt ten gunste van deze post geboekt.

De voorziening langdurig zieken betreft de verwachte non-productiviteit van medewerkers die op de balansdatum langdurig ziek zijn en waarvan niet wordt verwacht dat zij in actieve dienst zullen terugkeren. De voorziening is berekend tot uiterlijk twee jaar na de eerste ziekmelding en gewaardeerd tegen nominale waarde.

Langlopende schulden (12)

Het verloop van de langlopende uitkeringsverplichtingen in 2019 is als volgt weer te geven:

Langlopende schulden (12)			
	(in € duizend)		
	Stand per 1 jan. 2019	Mutatie 2019	Stand per 31 dec. 2019
Projectfinanciering	132.718	-2.397	130.321
Financiering NKI	-	67.260	67.260
Projecten Pink Ribbon	2.125	-1.919	206
Totaal	134.843	62.944	197.787

Er zijn geen langlopende schulden met een looptijd langer dan 5 jaar.

De toezeggingen inzake project-, programma- en persoonsgebonden-financiering en de financiering ten behoeve van het NKI, betrekking hebbende op de jaren na balansdatum, worden onder uitkeringsverplichtingen gepresenteerd en worden uitgesplitst naar langlopende (die vervallen na één jaar) en kortlopende uitkeringsverplichtingen (die vervallen binnen één jaar).

KWF Kankerbestrijding bestemt een percentage van de reguliere inkomsten voor financiering ten behoeve van het NKI. Met het NKI is een overeenkomst gesloten met een looptijd van vijf jaar, van 1 januari 2020 tot en met 31 december 2024. In de berekening van de uitkeringsverplichtingen uit hoofde van toegezegde basisfinanciering zijn die boekjaren betrokken waarvan de inkomsten definitief bekend zijn.

Kortlopende schulden (13)

De specificatie van de kortlopende schulden is als volgt:

Kortlopende schulden (13)		
Alle hier opgenomen kortlopende schulden hebben een looptijd van korter dan 1 jaar.		
	(in € duizend)	
	31 december	31 december
	2019	2018
Kortlopende uitkeringsverplichtingen	117.726	125.203
Overige schulden op korte termijn	8.464	16.779
Saldo per 31 december	126.190	141.982

De omschrijving van de kortlopende uitkeringsverplichtingen staat toegelicht bij de langlopende uitkeringsverplichtingen. De specificatie van de kortlopende uitkeringen is als volgt:

Kortlopende uitkeringsverplichtingen			
	(in € duizend)		
	Stand per	Mutatie	Stand per
	1 jan. 2019	2019	31 dec. 2019
Projectfinanciering	108.423	-11.000	97.423
Financiering NKI	16.100	715	16.815
Projecten Pink Ribbon	680	2.808	3.488
Totaal	125.203	-7.477	117.726

Overige schulden

De overige schulden worden als volgt gespecificeerd:

Overige schulden		
	(in € duizend)	
	31 december	31 december
	2019	2018
Crediteuren	3.663	11.684
Betalingen onderweg	-22	-55
Opgebouwde vakantierechten	1.128	1.135
Loonbelasting en sociale premies	434	435
Overige te betalen posten	3.261	3.580
Saldo per 31 december	8.464	16.779

Niet in de balans opgenomen rechten en verplichtingen

(in € duizend)

Duur looptijd	31 december 2019			Totaal
	< 1 jaar	1-5 jaar	>5 jaar	
Leaseauto's	45.784	106.296	-	152.080
Huur Delflandlaan 146-148-150 en huur 60 parkeerplaatsen	111.256	-	-	111.256
Huur copiers en printers	5.614	-	-	5.614
Erfpacht Delflandlaan 17	7.774	38.870	331.017	377.661
	170.428	145.166	331.017	646.611
Kanker NL				
Huur kantoorruimte Overschiestraat 65	50.000	-	-	50.000
Totaal	220.428	145.166	331.017	696.611

Er is sprake van een rechtszaak tegen een voormalig leverancier, waarbij in 2020 afwikkeling zal plaatsvinden. De verwachting is dat dit niet zal leiden tot materiële vorderingen.

Niet in de balans opgenomen rechten en verplichtingen

Oncode

KWF heeft in 2017 een 5 jarig contract afgesloten voor financiering van Oncode Institute voor € 12,7 miljoen per jaar, waarbij de mogelijkheid is opgenomen dat KWF jaarlijks kan beslissen over een verlenging. Bij niet verlengen is afgesproken dat er een periode van maximaal 6 maanden in acht zal worden genomen om in gezamenlijk overleg zaken af te ronden en over te dragen en de daarbij behorende kosten voor rekening van KWF komen.

KWF Kankerbestrijding heeft daarnaast geen niet uit de balans blijvende rechten en is de volgende niet uit de balans blijvende verplichtingen aangegaan voor:

- Operationele lease van 8 bedrijfsauto's, met een variërende looptijd tot 30 september 2024;
- Huur pand Delflandlaan 146-148-150, die loopt tot 30 juni 2020
- Huur 60 parkeervoorzieningen Delflandlaan 20, die lopen tot 1 mei 2020;
- Huur copiers en printers, die loopt tot 1 maart 2020;
- Erfpachtrecht van Delflandlaan 17, deze loopt tot 1 augustus 2068;
- Huur kantoorruimte Overschiestraat 65, die loopt tot 31 december 2020.
- Voor de verbouwing van het kantoorpand is ultimo 2019, voor € 122.000 aan verplichtingen aangegaan.
- Van de niet gewaardeerde vruchtgebruikdossiers is de verwachting dat de verwachte toekomstige ontvangen waarde ultimo 2019 € 6.075.509 zal bedragen.

Financiële risico's financiële instrumenten

Financiële instrumenten in de jaarrekening van KWF Kankerbestrijding omvatten investeringen in aandelen en obligaties, derivaten, overige vorderingen, geldmiddelen, uitkeringsverplichtingen, crediteuren en overige te betalen posten. Ter beperking van het rente- en kredietrisico belegt KWF Kankerbestrijding qua vastrentende waarden in Nederlandse staatobligaties en Nederlandse banken. Tijdelijk overtollige middelen worden op deposito of op rekeningen-courant geplaatst bij één of meer Nederlandse grootbanken. KWF Kankerbestrijding loopt geen valutarisico, omdat KWF Kankerbestrijding geen transacties of beleggingen verricht in buitenlandse valuta. In 2019 is er gebruik gemaakt van derivaten.

Toelichting op de geconsolideerde staat van baten en lasten 2019

						Baten		
Specificatie van de geworven baten	Baten van particulieren	Baten van bedrijven	Baten van loterijorganisaties	Baten van subsidies van overheden	Baten van andere organisaties zonder winststreven	Totaal 2019	Begroting 2019	Totaal 2018
Baten								
Vrijwilligers	10.643	-	-	-	-	10.643	10.590	10.763
Acties en Innovatie	6.075	1.294	-	-	-	7.369	4.977	4.410
Donaties en giften	48.404	-	-	-	-	48.404	46.872	46.875
Eigen loterijen	10.457	-	-	-	-	10.457	10.452	10.356
Grote Gevers	8.304	-	-	-	-	8.304	7.215	6.100
Nalatenschappen	71.615	-	-	-	-	71.615	41.157	40.305
Bedrijven	-	3.294	-	-	-	3.294	3.352	3.494
Samenwerkingen	-	-	-	-	-	-	-	-
Uit acties van derden	291	-	2.672	-	22.205	25.168	19.825	25.090
Subsidies van overheden	-	-	-	-	-	-	-	13
Som van de geworven baten	155.789	4.588	2.672	-	22.205	185.254	144.440	147.406
<i>Begroting 2019</i>	119.478	5.387	2.425	-	17.150	144.440		
Totaal 2018	117.751	5.082	2.811	13	21.749	147.406		

Hierna volgt een toelichting op de Staat van Baten en Lasten van KWF Kankerbestrijding over het boekjaar 2019. De Staat van Baten en Lasten geeft een overzicht van de opbrengsten en kosten die in deze periode zijn ontstaan en laat het resultaat zien.

Baten van particulieren (14)

De baten van particulieren vanuit Vrijwilligers bestaan uit de volgende opbrengstcategorieën:

Baten uit vrijwilligers

(in € duizend)

	Werkelijk 2019	Begroot 2019	Werkelijk 2018
Collecte	5.640	6.074	5.857
Samenloop voor Hoop	3.926	3.450	3.661
Giften Liefen Leed via afdelingen	637	615	709
Overige giften via afdelingen	326	325	413
Winkelbussen	114	126	123
	10.643	10.590	10.763

Baten uit acties en innovatie

Dit betreffen baten en acties van particulieren en bedrijven die vanuit KWF, Pink Ribbon en de meegeconsolideerde entiteiten zijn geïnitieerd.

Baten uit donaties en giften

De baten uit donaties en giften zijn ontvangen in 2019 en betreffen met name donaties van donateurs.

In 2019 waren er 772 afdelingen actief die voor KWF Kankerbestrijding hebben gecollecteerd. De collecte wordt georganiseerd door het bestuur van de afdeling en via wijkhoofden worden de collectematerialen uitgedeeld aan de collectanten. Naast de collecte plaatsen de afdelingen collectebussen bij huwelijken, begrafenissen en winkels. In 2019 hebben vrijwilligers op 32 verschillende plaatsen in Nederland een SamenLoop voor Hoop georganiseerd, in 2018 waren dit er 39. Een SamenLoop is een 24-uurs wandelevent waarbij teams op een parcours gezamenlijk een lange wandeling maken en geld ophalen voor KWF Kankerbestrijding.

Verbonden partijen

KWF Kankerbestrijding heeft in 2019 van de volgende verbonden partijen een donatie ontvangen:

Baten verbonden partijen	
	(in € duizend)
Stichting Theodora Boasson	90
Baten uit eigen loterijen	
De baten uit eigen loterijen zijn verantwoord voor het totaalbedrag van de ontvangen inleg van de loterij donateurs. Deze baten bedroegen in 2019 € 10,5 miljoen.	
Baten uit grote gevers	
De baten uit grote gevers bevatten onder andere ontvangen bedragen uit algemene giften van grote gevers. Deze baten bedroegen in 2019 € 8,3 miljoen.	
Baten uit nalatenschappen	
De waarderingssystematiek is in 2019 aangepast, zie paragraaf stelselwijziging op pagina 42.	
In 2019 bedroegen de opbrengsten nalatenschappen € 71,6 miljoen. In dit bedrag zit een bedrag van € 38,3 miljoen aan gerealiseerde opbrengsten. Daarnaast is een bedrag van circa € 33,3 miljoen aan herwaardering voor legaten, erfstellingen en vruchtgebruik opgenomen.	
In de herwaardering 2019 is een bedrag van € 0,8 miljoen aan waardering vruchtgebruik dossiers verantwoord. Dit bedrag is aan de bestemmingsreserve vruchtgebruik toegevoegd.	

Gezien de omvang van het aandeel in de stemrechten in het bestuur, kan KWF Kankerbestrijding geen invloed van betekenis uitoefenen op het zakelijke en financiële beleid van deze stichtingen. KWF Kankerbestrijding heeft geen overheersende zeggenschap en kan niet beschikken over economische voordelen en draagt geen economische risico's voortvloeiend uit deze stichtingen.

Baten van bedrijven (15)

De baten betreffen ontvangen donaties en giften van bedrijven.

De specificatie van de baten over 2019 is als volgt:

Baten uit bedrijven

	(in € duizend)		
	Werkelijk	Begroot	Werkelijk
	2019	2019	2018
Acties en Innovatie	1.294	2.035	1.308
Bedrijven Zakenvrienden	2.291	2.142	2.324
Bedrijven Sponsoring	-	100	128
Bedrijven Acties	307	400	207
Bedrijven Partners	191	135	146
Bedrijven overig	505	575	969
	4.588	5.387	5.082

Baten van loterijorganisaties (16)

	(in € duizend)		
	Werkelijk 2019	Begroot 2019	Werkelijk 2018
<i>Via Externe Loterijen</i>			
Vriendenloterij N.V. voor KWF	1.570	1.700	1.665
Vriendenloterij N.V. voor Pink Ribbon	706	725	746
Stichting de Nationale Sporttotalisator (Lotto)	396	-	400
Totaal	2.672	2.425	2.811

Baten van subsidies van overheden (17)

Subsidies

In 2019 heeft KWF Kankerbestrijding voor onderzoeksprogramma's op het gebied van kankeronderzoek geen subsidiebijdragen van de Nederlandse overheid ontvangen. De ontvangen subsidie heeft betrekking op een projectsubsidie voor de organisatie.

Baten van andere organisaties zonder winststreven (18)

	(in € duizend)		
	Werkelijk 2019	Begroot 2019	Werkelijk 2018
<i>Via KWF Kankerbestrijding:</i>			
Stichting Alpe d'HuZes	11.917	12.000	11.321
Maarten van der Weijden Foundation	4.815	-	5.023
Stichting Fight Cancer	3.330	2.000	2.713
Stichting Ride for the Roses	-	1.260	532
Stichting Mont Ventoux	-	350	386
Stichting Team Doelbewust / Coll Sensation	136	275	315
Stichting Katwijk Wandelmarathon / Kippenloop	-	160	158
Stichting Bergh in het Zadel	1.208	550	-
Subtotaal KWF Kankerbestrijding	21.406	16.595	20.448

De opbrengst van Stichting Alpe d'HuZes en Maarten van der Weijden Foundation is aan het Fonds op naam toegevoegd. De doelstelling van dit fonds is bij Fondsen op naam toegelicht.

(vervolg op volgende pagina)

Baten van andere organisaties zonder winststreven (18)

	(in € duizend)		
	Werkelijk 2019	Begroot 2019	Werkelijk 2018
<i>Via Stichting</i>			
<i>Antoni van Leeuwenhoek Foundation:</i>			
Stichting Carola Helpt	64	-	-
Stichting (Z) aan de Wandel	50	-	36
Stichting Team Westland	60	-	60
Stichting a Sister's Hope	37	-	66
Stichting DNA Gala	10	-	755
Overig	2	350	-
Subtotaal Stichting Antoni van Leeuwenhoek Foundation	223	350	917
<i>Via Stichting Radboud Oncologie Fonds:</i>			
Stichting Bergh in het Zadel	313	-	45
Stichting Zeven voor Leven	102	-	-
Stichting Honderdduizendkeereentientje	-	-	67
Overig	-	125	-
Subtotaal Stichting Radboud Oncologie Fonds	415	125	112

(vervolg in tabel hiernaast)

Baten van andere organisaties zonder winststreven (18)

	(in € duizend)		
	Werkelijk 2019	Begroot 2019	Werkelijk 2018
<i>Via Stichting Kankeronderzoeksfonds Limburg:</i>			
Hetty Aarsman Stichting	-	-	272
Overig	160	80	-
Subtotaal Stichting Kankeronderzoeksfonds Limburg	160	80	272
Totaal	22.204	17.150	21.749

Toelichting lastenverdeling over 2019

Toelichting lastenverdeling over 2019

(in € duizend)

	Doelstelling			Wervings- kosten	Kosten beheer en administratie	Totaal Werkelijk 2019	Begroot 2019	Werkelijk 2018
	Meer Genezing	Minder Kanker	Betere Kwaliteit van leven					
Subsidies en bijdragen	161.406	136	5.617	-	-	167.159	100.152	99.285
Uitbesteed werk	566	237	-	752	439	1.994	2.395	5.002
Publiciteit en communicatie	603	6.277	496	10.663	137	18.176	18.925	16.982
Personeelskosten	4.225	2.803	2.374	7.350	2.352	19.104	17.976	17.602
Afschrijvingen	494	221	7	699	135	1.556	1.448	527
Huisvestingskosten	645	292	167	912	327	2.343	455	513
ICT kosten	2.364	1.076	705	3.407	601	8.153	4.066	4.125
Kantoor- en algemene kosten	166	174	147	134	1.692	2.313	517	830
Totaal 2019	170.469	11.216	9.513	23.917	5.683	220.798	145.934	144.866
Begroot 2019	102.740	10.228	6.589	22.715	3.662	145.934		
Werkelijk 2018	97.614	9.915	13.482	20.636	3.219	144.866		

Specificatie besteed aan doelstellingen (19)

De bestedingen zijn zo goed als mogelijk verdeeld over de drie missiedoelen Meer genezing, Minder kanker en Betere kwaliteit van leven.

Niet iedere besteding is specifiek toe te schrijven aan één van de drie missiedoelen, omdat de besteding vaak bijdraagt aan meer dan één missiedoel.

Specificatie besteed aan doelstellingen geconsolideerd

	(in € duizend)		
	Werkelijk	Begroot	Werkelijk
	2019	2019	2018
Onderzoek & Meer genezing			
Fundamenteel onderzoek	9.664	16.513	15.831
Vroeg-translatieel onderzoek	9.969	-	8.484
Laat-translatieel onderzoek	5.563	-	5.290
Preklinisch onderzoek	1.920	-	6.330
Klinisch onderzoek	13.589	24.769	13.982
Infrastructuurondersteuning	5.725	500	8.928
Pink Ribbon	1.413	2.000	1.619
Samenwerkingen kankeronderzoek (incl. Oncode)	18.670	18.001	19.489
Instellingsubsidie NKI	84.075	16.100	-
Bestedingen Alpe d'Huzes	10.913	11.317	11.181
Opleidingsmogelijkheden	-355	30	-170
Overige doelbestedingen	386	5.555	74
Uitvoeringskosten eigen organisatie-personeel	1.814	2.034	1.504
Uitvoeringskosten eigen organisatie-overig	7.317	5.428	5.072
	170.665	102.247	97.614
Minder kanker			
Onderzoeksprojecten Vroege ontdekking	-	-	-
Voorlichting via wervingsactiviteiten	6.856	6.677	6.076
Een rookvrij Nederland	1.936	2.422	2.297
Zonnen/UV straling	437	517	425
Overige doelbestedingen	824	17	367
Uitvoeringskosten eigen organisatie-personeel	609	599	627
Uitvoeringskosten eigen organisatie-overig	167	162	123
	10.828	10.394	9.915

(vervolg in tabel hiernaast)

Specificatie besteed aan doelstellingen geconsolideerd

	(in € duizend)		
Betere kwaliteit van leven			
Patientenondersteuning	91	450	433
Kankerpatienten organisatie	3.931	3.541	7.082
Voorlichting	210	200	160
Strategie & beleid "Beter Kwaliteit van Leven"	72	280	214
Onderzoeksprojecten Psychosociale Oncologie	1.523	1.110	1.500
Stichting kanker.nl	2.620	2.500	3.014
Uitvoeringskosten eigen organisatie-personeel	960	1.034	843
Uitvoeringskosten eigen organisatie-overig	297	290	236
	9.705	9.405	13.482
Totaal bestedingen	191.199	122.046	121.011

De totale bestedingen 2019 zijn circa € 69,2 miljoen hoger dan begroot. Dit wordt veroorzaakt door het afsluiten van een meerjarige overeenkomst met NKI, waarbij de toekomstige lasten in het jaar van afsluiten van het contract verantwoord moeten worden.

Vervallen doelbestedingverplichtingen worden in mindering gebracht op de toezegging.

Keurmerk

Als één van de eerste goede doelenorganisaties in Nederland kreeg KWF Kankerbestrijding het keurmerk van het Centraal Bureau Fondsenwerving (CBF).

Voorlichting via wervingsactiviteiten

Bij de toerekening van de communicatiekosten aan de kosten eigen fondsenwerving en voorlichting zijn vier categorieën gehanteerd. Bij de eerste categorie is er sprake van 100% fondsenwerving / 0% voorlichting (onder meer incasso- en advieskosten). Bij de tweede categorie is sprake van 80% fondsenwerving / 20% voorlichting waarbij de wervingsactiviteiten in hoofdzaak gericht zijn op het werven van fondsen en gedeeltelijk voorlichting plaatsvindt (bijvoorbeeld collecte en Vrijwilligersnieuws magazine). Bij de derde categorie is sprake van 60% fondsenwerving / 40% voorlichting waarbij het giftverzoek belangrijker is dan het geven van voorlichting (bijvoorbeeld Samenloop voor Hoop en straatwerving). Bij de vierde categorie is sprake van 40% fondsenwerving / 60% voorlichting waarbij het geven van voorlichting belangrijker is dan het giftverzoek (bijvoorbeeld Kanker op de Werkvloer voor bedrijven).

Bestedingsratio's

Bestedingspercentage baten

Deze ratio geeft per jaar aan welk percentage van de ontvangen middelen besteed is aan de doelstellingen van KWF Kankerbestrijding. Voor 2019 is de bestedingsratio 92,6% (vorig jaar 95,1%), begroot was een bestedingsratio van 83,6%. Het verschil met de begroting is te verklaren doordat er enerzijds € 69 miljoen meer besteed is aan samenwerkingen in onderzoeken (meerjarig contract) de baten € 61,7 miljoen hoger zijn door o.a. stelselwijziging waardering erfstellingen & legaten en ongerealiseerde beleggingsresultaten zijn uitgekomen dan begroot. Het bestedingspercentage baten "geschoond" voor bovengenoemde herwaarderingen, circa € 52 miljoen, bedraagt 122,8% en "geschoond" exclusief extra bestedingen bedraagt 78,5%.

Bestedingspercentage lasten

Deze ratio geeft per jaar aan welk percentage van de totale lasten besteed is aan de doelstellingen van KWF Kankerbestrijding. Voor 2019 is de bestedingsratio 86,6% (vorig jaar 85,2%), begroot was een bestedingspercentage van 82,2%.

Bestedingspercentage wervingslasten

Deze ratio geeft per jaar aan welk percentage van de totale baten besteed is aan de wervingslasten van KWF Kankerbestrijding. Voor 2019 is dit bestedingsratio 11,5% (vorig jaar 14,3%), begroot was een bestedingspercentage

van 15,5%. De verbetering van dit ratio ten opzichte van de begroting wordt veroorzaakt doordat de baten € 61,7 miljoen hoger zijn door o.a. stelselwijziging waardering erfstellingen & legaten en ongerealiseerde beleggingsresultaten zijn uitgekomen dan begroot. Het bestedingspercentage wervingslasten "geschoond" voor bovengenoemde herwaarderingen, circa € 52 miljoen, bedraagt 15,4%.

Kosten van beheer en administratie

Kosten van beheer en administratie zijn kosten die de organisatie maakt in het kader van de (interne) beheersing en administratievoering en die niet worden toegerekend aan de doelstelling of de werving van baten. Bij de kostentoerekening is de aanbeveling van Goede Doelen Nederland gevolgd. De kosten van bestuur en directievoering, financiën, planning & control zijn volledig onder deze post verantwoord. Kosten voor ICT, personeelszaken en huisvesting zijn naar rato van personele inzet toegerekend. Overige algemene kosten, zoals juridische ondersteuning e.d., worden, voor zover niet toerekenbaar aan doelstelling of werving baten, onder deze post verantwoord. Uitgedrukt als percentage van de totale baten komen de kosten van beheer en administratie (B&A) uit op 2,7% (vorig jaar 2,2%). Begroot was een percentage van 2,5%. De kosten B&A zijn recht evenredig met de toename van de baten toegenomen.

Accountantskosten

De accountantskosten zijn als volgt gespecificeerd weer te geven:

		Accountantskosten	
		(in € duizend)	
		2019	2018
Organisatie	Werkzaamheden		
MAZARS N.V.	Jaarrekeningcontrole	79	71
MAZARS N.V.	Overige controle opdrachten	4	-
		83	71

De hiernaast vermelde accountantskosten hebben betrekking op het boekjaar van de jaarrekening, ongeacht of de werkzaamheden door de accountant reeds gedurende dat boekjaar zijn verricht.

Specificatie FTE per 31 december naar inrichting organisatie KWF

	Werkelijk 31-12-2019	Begroot 2019	(in fte) Werkelijk 01-01-2019
Doelbesteding	50,5	55,9	49,7
Werving	82,2	86,4	86,2
F&O	35,5	39,5	36,5
Corporate Affairs	18,7	20,6	21,4
Staf	8,1	8,6	8,2
Totaal FTE	195,0	211,0	202,0

De specificatie van de totale personeelskosten is als volgt:

Specificatie Personeelskosten

	Werkelijk 2019	Begroot 2019	(x € 1.000) Werkelijk 2018
Lonen en salarissen	12.592	12.993	12.052
Sociale lasten	2.145	2.138	2.009
Pensioenlasten	1.497	1.496	1.416
Overige personeelskosten	2.870	1.349	2.125
Totale Personeelskosten	19.104	17.976	17.602

Personeelskosten

Naast de maandelijkse salariering ontvangen de medewerkers 8% vakantiegeld en een aantal secundaire arbeidsvoorwaarden zoals een pensioenregeling en opleidingsmogelijkheden. KWF Kankerbestrijding kent geen dertiende maanduitkering of andere bonusregelingen.

Eind 2019 waren er bij KWF Kankerbestrijding 224 medewerkers in dienst (195,0 fte's). Het gemiddeld aantal werknemers over 2019 bedraagt 229 (198,5 fte's).

Bruto salarissen medewerkers

De brutosalarissen per maand, bij een voltijd aanstelling, zijn in 2019 als volgt:

Overzicht bruto salarissen per maand van betaalde medewerkers, bij een voltijds aanstelling

(ingedeeld naar functiegroepen in €)

	van	tot
Management	4.535	8.139
Beleid / middenkader	3.562	5.722
Ondersteunend / adviserend	2.854	5.076
Administratief	2.322	3.524

Pensioenfonds

KWF Kankerbestrijding kent voor haar personeel een pensioenregeling op basis van het middelloonstelsel. De pensioenregeling is ondergebracht bij bedrijfstakpensioenfonds PFZW. De beleidsdekkingsgraad van het PFZW-pensioenfonds bedraagt ultimo 2019: 96,5% (2018: 101,3%). KWF Kankerbestrijding heeft geen verplichting tot het voldoen van aanvullende bijdragen in het geval van een tekort bij het bedrijfstakpensioenfonds, anders dan het voldoen van hogere toekomstige premies. Het bestuur van het PFZW-pensioenfonds besluit jaarlijks of het pensioen wordt verhoogd / geïndexeerd.

Bezoldiging bestuur

KWF is actief op het brede terrein van kankerbestrijding, van financiering van kankeronderzoek, tot preventie en patiënten ondersteuning. KWF is met ruim 100.000 vrijwilligers en 200 beroepskrachten (fte) een grote organisatie.

De Raad van Toezicht heeft het bezoldigingsbeleid, de hoogte van de directiebeloning en de hoogte van andere bezoldigingscomponenten vastgesteld. Bij de bepaling van het bezoldigingsbeleid en de vaststelling van de beloning volgt KWF de Regeling beloning directeuren van goede doelen organisaties (zie www.goededoelennederland.nl). De regeling geeft aan de hand van zwaartecriteria een maximumnorm voor het jaarinkomen. De weging van de situatie bij KWF vond plaats door de RvT. Dit leidde tot een zogenaamde BSD-score van 600 punten en door het percentage van een 2 hoofdig collegiale besturing van 87% leidt dan tot een BSD van 496 met een maximaal jaarinkomen van € 153.080 (1 FTE).

De voor de toetsing, aan de geldende maxima, relevante werkelijke jaarinkomens van de bestuurders is voor de heer drs. J.A. van de Gronden (1 FTE) € 144.447.

Naast de maximering van het jaarinkomen geldt ook een absoluut maximum voor de totale beloningscomponenten jaarinkomen inclusief belaste vergoedingen/bijtellings, werkgeversbijdrage pensioen en overige beloningen op termijn. Dit maximum bedraagt € 194.000 per jaar.

De voor de toetsing, aan de geldende maxima, relevante

totale beloningscomponent jaarinkomens van de bestuurders zijn voor de heer drs. J.A. van de Gronden (1 FTE) € 158.802 en voor de heer Prof. dr. J.H.F. Falkenburg een detachingsvergoeding van € 118.490 (0,76 FTE, ex btw). Deze beloningen bleven binnen de geldende maxima.

Het bestuur in 2019 bestond uit twee bestuurders. Zij waren beiden in 2019 een heel jaar werkzaam. In 2018 waren beide bestuurders 7 maanden binnen KWF werkzaam.

Naam Functie	drs. J.A. van de Gronden Bestuurder	Prof dr. J.H.F. Falkenburg Bestuurder
Dienstverband		
Aard (looptijd)	Onbepaald	Contract
uren	38	28,8
part-time percentage	100	76%
periode	1-1 t/m 31-12	1-1 t/m 31-12
Bezoldiging (EUR)		
Jaarinkomen		
bruto loon/salaris	133.898	118.490
vakantiegeld	10.549	-
vaste eindejrsuitkering, 13e/14emnd	-	-
niet opgenomen vakantiedagen	-	-
Totaal	144.447	118.490
Belastbare vergoedingen/bijtellingsen	-	-
Pensioenlasten (wg deel)	14.355	-
Pensoencompensatie	-	-
Overlge beloningen	-	-
Uitkering beëindiging dienstverband	-	-
Totaal bezoldiging 2019	158.802	118.490
<i>Totaal bezoldiging 2018</i>	<i>90.062</i>	<i>67.793</i>

T/m mei 2018 heeft KWF twee waarnemend bestuurders gekend, mevrouw S.I. Attema – van den Broek en de heer drs. N.A. Boering RA. Beiden zijn werkzaam bij KWF. De beloning is in lijn met de afspraken van Goede Doelen NL voor tweehoofdig bestuur en passend binnen WNT-norm. Als waarnemende bestuurders hadden Attema en Boering recht op een waarnemingstoelage.

Bezoldiging Raad van Toezicht

Aan leden van de Raad van Toezicht worden geen bezoldigingen toegekend of presentiegelden verstrekt, noch zijn aan leden van de Raad van Toezicht leningen, voorschotten of garanties verstrekt.

Financiële baten en lasten (20)

		Beleggingen	
		(in € duizend)	
		2019	2018
Obligatierente		2.705	1.466
Rente leningen en beleggingsrekening		39	158
Dividend		983	1.054
Gerealiseerde koersresultaten		8.077	125
Ongerealiseerde koersresultaten		18.953	-4.873
Dotatie aan Fondsen op Naam		-	-
Opbrengsten dervaten		-8.181	-778
(huur) Opbrengsten onroerend goed		179	2
Overige opbrengsten		123	-
Bruto beleggingsresultaat		22.878	-2.846
Resultaat liquide middelen (bank en deposito's)		16	16
Totaal bruto beleggingsresultaat		22.894	-2.830
Kosten beleggingen		-441	-413
Netto beleggingsresultaat		22.453	-3.243

Opbrengst beleggingen

Vanuit de doelstelling gaat KWF Kankerbestrijding meerjarige verplichtingen aan voor financiering van wetenschappelijk onderzoek naar kanker. De toegezegde financieringen worden over een reeks van jaren uitgekeerd. De uit te keren gelden worden aangehouden om in de toekomst aan deze verplichtingen te kunnen voldoen. Dit geld wordt tijdelijk door KWF Kankerbestrijding beheerd. Dat moet zorgvuldig plaatsvinden, zodat de hoofdsom in stand blijft. Om de vermindering door inflatie tegen te gaan en daarnaast ook nog extra opbrengsten te realiseren, wordt het geld met een laag risicoprofiel belegd. Het overzicht van de opbrengsten toont dat door deze manier van beheer de hoofdsom ruim in stand is gebleven. De opbrengsten komen jaarlijks aanvullend op de overige inkomsten beschikbaar voor besteding aan de doelstelling. Ultimo 2019 bestonden de belegde middelen uit aandelen, obligaties en deposito's.

Gebeurtenissen na balansdatum

Het uitbreken van de Coronavirus-epidemie en de mitigerende maatregelen genomen door de overheid zorgen voor grote economische onzekerheid op tenminste de korte termijn en waarschijnlijk ook op de lange termijn. Aangezien deze situatie niet kon worden voorzien op balansdatum, is de eventuele impact hiervan op de organisatie niet verwerkt in de cijfers van de jaarrekening per 31 december 2019. Gegeven de grote mate van onzekerheid over de ontwikkeling van de inmiddels door de Wereldgezondheidsorganisatie uitgeroepen pandemie houden ook KWF, KOFL en ALF rekening met significante impact op inkomsten en uitgaven. Op kanker.nl is dit, gezien haar activiteiten, niet van toepassing.

Enkelvoudige balans per 31 december 2019 (na bestemming saldo baten en lasten)

Activa	(in € duizend)	
	31 december 2019	31 december 2018
Immateriële vaste activa	5.138	6.409
Materiële vaste activa	5.355	5.576
Financiële vaste activa	195	188
	10.688	12.173
Vorderingen en overlopende activa	48.257	15.372
Effecten	233.068	220.731
Liquide middelen	109.377	118.328
	401.390	366.604
Passiva		
Reserves en fondsen		
<i>Reserves</i>		
Continuïteitsreserve	23.357	24.602
Bestemmingsreserve	8.531	41.864
Herwaarderingsreserve	19.608	-
	51.497	66.466
<i>Fondsen</i>		
Bestemmingsfondsen	21.832	17.366
	73.329	83.832
Voorzieningen	542	452
Langlopende schulden	200.087	139.843
Kortlopende schulden	127.432	142.477
	401.390	366.604

Enkelvoudige staat van baten en lasten (na bestemming saldo van baten en lasten)

	(in € duizend)		
	Werkelijk 2019	Begroot 2019	Werkelijk 2018
Baten			
Baten van particulieren	151.633	115.890	113.506
Baten van bedrijven	4.086	4.812	4.409
Baten van loterijorganisaties	2.672	2.425	2.811
Baten van subsidies van overheden	-	-	13
Baten van andere organisaties zonder winststreven	21.406	16.595	20.448
Som van de geworven baten	179.797	139.722	141.187
Som van de baten	179.797	139.722	141.187
Lasten			
<i>Besteed aan doelstellingen</i>			
Meer genezing	172.475	104.412	99.166
Minder kanker	4.158	3.983	3.997
Betere kwaliteit van leven	7.415	7.391	18.242
	184.048	115.785	121.405
Wervingskosten	23.028	21.834	19.874
Kosten beheer en administratie	5.683	3.703	3.222
Som van de lasten	212.759	141.322	144.501
Saldo voor financiële baten en lasten	-32.962	-1.600	-3.314
Saldo financiële baten en lasten	22.458	1.600	-3.243
Saldo van baten en lasten	-10.504	-	-6.557

(vervolg in tabel hiernaast)

Enkelvoudige staat van baten en lasten (na bestemming saldo van baten en lasten)

	(in € duizend)		
	Werkelijk 2019	Begroot 2019	Werkelijk 2018
Bestemming saldo 2019			
<i>Toevoeging / onttrekking aan:</i>			
Continuïteitsreserve	-1.245	1.084	-100
Bestemmingsreserves	-33.342	-1.817	-3.048
Herwaarderingsreserve	19.618	-	-2.960
Bestemmingsfondsen	4.465	733	-449
	-10.504	-	-6.557

Toelichting behorende tot de enkelvoudige jaarrekening 2019

Specificatie van de geworven baten	Baten					Totaal 2019	Begroting 2019	Totaal 2018
	Baten van particulieren	Baten van bedrijven	Baten van loterijorganisaties	Baten van subsidies van overheden	Baten van andere organisaties zonder winststreven			
Baten								
Vrijwilligers	10.643	-	-	-	-	10.643	10.590	10.763
Acties en Innovatie	5.171	1.294	-	-	-	6.465	4.315	3.579
Donaties en giften	47.258	-	-	-	-	47.258	45.881	46.038
Eigen loterijen	10.457	-	-	-	-	10.457	10.452	10.356
Grote Gevers	6.665	-	-	-	-	6.665	5.400	4.220
Nalatenschappen	71.148	-	-	-	-	71.148	41.037	39.608
Bedrijven	-	2.792	-	-	-	2.792	2.777	2.821
Samenwerkingen	-	-	-	-	-	-	-	-
Uit acties van derden	291	-	2.672	-	21.406	24.369	19.270	23.789
Subsidies van overheden	-	-	-	-	-	-	-	13
Som van de geworven baten	151.633	4.086	2.672	-	21.406	179.797	139.722	141.187
<i>Begroting 2019</i>	115.890	4.812	2.425	-	16.595	139.722		
Totaal 2018	113.506	4.409	2.811	13	20.448	141.187		

Algemeen

Voor de grondslagen die worden toegepast voor de waardering van activa en passiva en de resultaatbepaling wordt verwezen naar de toelichtingen behorende bij de geconsolideerde jaarrekening.

Aansluitingsoverzicht reserves en fondsen 2019

De verschillen tussen de reserves en fondsen volgens de enkelvoudige balans en volgens de geconsolideerde balans worden in onderstaand aansluitingsoverzicht toegelicht:

Aansluitingsoverzicht reserves en fondsen 2019		
	(in € duizend)	
	2019	2018
Totaal reserves en fondsen geconsolideerd	82.231	95.355
Totaal reserves en fondsen enkelvoudig	73.329	83.832
Vershil	8.903	11.523
Aansluitingsverschil:		
Bestemmingsreserve Stichting Kanker.NL	5.179	7.751
Bestemmingsreserve Stichting Antoni van Leeuwenhoek Foundation	2.018	2.552
Bestemmingsreserve Stichting Kankeronderzoekfonds Limburg	591	592
Bestemmingsreserve Stichting Radboud Oncologisch Fonds Nijmegen	1.115	628
Totaal aansluitingsverschil	8.903	11.523

De verschillen hebben hun effect in de liquide middelen en effecten.

Aansluitingsoverzicht saldo van baten en lasten 2019

De verschillen tussen het saldo in de enkelvoudige staat van baten en lasten en de geconsolideerde staat van baten en lasten worden in onderstaand aansluitingsoverzicht toegelicht:

Aansluitingsoverzicht saldo van baten en lasten 2019		
	(in € duizend)	
	2019	2018
Totaal saldo van baten en lasten geconsolideerd	-13.091	-703
Totaal saldo van baten en lasten enkelvoudig	-10.504	-6.557
Vershil	-2.587	5.854
<i>Aansluitingsverschil:</i>		
Saldo van baten en lasten Stichting Kanker.NL	-2.537	4.486
Saldo van baten en lasten Stichting Antoni van Leeuwenhoek Foundation	-535	1.229
Saldo van baten en lasten Stichting Kankeronderzoekfonds Limburg	-	-88
Saldo van baten en lasten Stichting Radboud Oncologisch Fonds Nijmegen	485	227
Totaal aansluitingsverschil	-2.587	5.854

Gebeurtenissen na balansdatum

Het uitbreken van de Coronavirus-epidemie en de mitigerende maatregelen genomen door de overheid zorgen voor grote economische onzekerheid op tenminste de korte termijn en waarschijnlijk ook op de lange termijn. Aangezien deze situatie niet kon worden voorzien op balansdatum, is de eventuele impact hiervan op de organisatie niet verwerkt in de cijfers van de jaarrekening per 31 december 2019. Gegeven de grote mate van onzekerheid over de ontwikkeling van de inmiddels door de Wereldgezondheidsorganisatie uitgeroepen pandemie houdt ook KWF rekening met significante impact op inkomsten en uitgaven.

Om risico's zo veel mogelijk te beperken heeft KWF diverse mitigerende maatregelen getroffen (waaronder het installeren van een crisisteam, thuiswerken is de norm, staking van straatwervingsactiviteiten, verplaatsen en annuleren van publieksacties en het dubbel uitvoeren van kritische processen/vitale functies). Daarnaast heeft KWF een tweetal (financiële) scenario's uitgewerkt waarbij rekening gehouden wordt met een inkomstendaling van tenminste 30% en mogelijk oplopend tot 50%.

Door bovenstaande mitigerende maatregelen en het feit dat KWF een gezonde financiële positie heeft zowel qua reserves als qua beschikbare liquiditeit en haar belegd vermogen, schat zij niet in dat de continuïteit in gevaar is.

Voor een uitgebreidere toelichting op deze gebeurtenissen na balansdatum verwijzen wij u naar pagina 5 van het KWF Jaarverslag 2019.

Ondertekening

Aldus opgemaakt en ondertekend door de directie van KWF Kankerbestrijding:
Amsterdam, 9 april 2020

drs. J.A. van de Gronden
Directeur

Prof. dr. F.J.H. Falkenburg
Directeur

Aldus goedgekeurd en ondertekend door de Raad van Toezicht van KWF Kankerbestrijding:
Amsterdam, 9 april 2020

Ir. W. Draijer MBA
Voorzitter Raad van Toezicht

Mr. F.J. Leeftang
Vice voorzitter Raad van Toezicht

Prof. Mr. T. Bender
Lid Raad van Toezicht

Drs. A. Mosman RA
Lid Raad van Toezicht

Drs. M. van Ballegooijen
Lid Raad van Toezicht

5. Overige gegevens

Controleverklaring van de onafhankelijke accountant

Aan de raad van toezicht van Stichting Koningin Wilhelmina Fonds voor de Nederlandse Kankerbestrijding.

Verklaring over de in het jaarverslag opgenomen jaarrekening 2019

Ons oordeel

Wij hebben de jaarrekening 2019 van Stichting Koningin Wilhelmina Fonds voor de Nederlandse Kankerbestrijding te Amsterdam gecontroleerd. Naar ons oordeel geeft de in dit jaarverslag opgenomen jaarrekening een getrouw beeld van de grootte en de samenstelling van de reserves en fondsen van Stichting Koningin Wilhelmina Fonds voor de Nederlandse Kankerbestrijding per 31 december 2019 en van het saldo van baten en lasten over 2019 in overeenstemming met de in Nederland geldende RJ-Richtlijn 650 Fondsenwervende organisaties.

De jaarrekening bestaat uit:

1. de geconsolideerde en enkelvoudige balans per 31 december 2019;
2. de geconsolideerde en enkelvoudige staat van baten en lasten over 2019; en
3. de toelichting met een overzicht van de gehanteerde grondslagen voor financiële verslaggeving en andere toelichtingen.

De basis voor ons oordeel

Wij hebben onze controle uitgevoerd volgens het Nederlands recht, waaronder ook de Nederlandse controlestandaarden vallen. Onze verantwoordelijkheden op grond hiervan zijn beschreven in de sectie 'Onze verantwoordelijkheden voor de controle van de jaarrekening'. Wij zijn onafhankelijk van Stichting Koningin

Wilhelmina Fonds voor de Nederlandse Kankerbestrijding zoals vereist in de Verordening inzake de onafhankelijkheid van accountants bij assurance-opdrachten (ViO) en andere voor de opdracht relevante onafhankelijkheidsregels in Nederland. Verder hebben wij voldaan aan de Verordening gedrags- en beroepsregels accountants (VGBA).

Wij vinden dat de door ons verkregen controle-informatie voldoende en geschikt is als basis voor ons oordeel.

Benadrukking van aangelegenheid: de gevolgen van de corona-crisis

Wij vestigen de aandacht op het onderdeel "Gebeurtenissen na balansdatum" zoals opgenomen in de toelichting op de jaarrekening waarin het bestuur van de stichting toelicht wat haar inschatting is ten aanzien van de gevolgen van de Corona-crisis op de stichting. Ons oordeel is niet aangepast als gevolg van deze aangelegenheid.

Verklaring over de in het jaarverslag opgenomen andere informatie

Naast de jaarrekening en onze controleverklaring daarbij, omvat het jaarverslag andere informatie, die bestaat uit:

- voorwoord;
- gebeurtenissen na balansdatum – Coronacrisis;
- 1. Activiteiten en resultaten;
- 2. Organisatie en bestuur;
- 3. Financiële verantwoording.

Op grond van onderstaande werkzaamheden zijn wij van mening dat de andere informatie met de jaarrekening verenigbaar is en geen materiële afwijkingen bevat. Wij hebben de andere informatie gelezen en hebben op basis van onze kennis en ons begrip, verkregen vanuit de jaarrekeningcontrole of anderszins, overwogen of de andere informatie materiële afwijkingen bevat. Met onze werkzaamheden hebben wij voldaan aan de vereisten in de Nederlandse Standaard 720. Deze werkzaamheden hebben niet dezelfde diepgang als onze controlewerkzaamheden bij de jaarrekening. Het bestuur is verantwoordelijk voor het opstellen van de andere informatie, waaronder het bestuursverslag en de overige gegevens in overeenstemming met RJ-Richtlijn 650 Fondsen-wervende organisaties.

Beschrijving van verantwoordelijkheden met betrekking tot de jaarrekening

Verantwoordelijkheden van het bestuur en de raad van toezicht voor de jaarrekening

Het bestuur is verantwoordelijk voor het opmaken en getrouw weergeven van de jaarrekening in overeenstemming met de in Nederland geldende RJ-Richtlijn 650 Fondsenwervende organisaties. In dit kader is het bestuur verantwoordelijk voor een zodanige interne beheersing die het bestuur noodzakelijk acht om het opmaken van de jaarrekening mogelijk te maken zonder afwijkingen van materieel belang als gevolg van fouten of fraude.

Bij het opmaken van de jaarrekening moet het bestuur afwegen of de stichting in staat is om haar werkzaamheden in continuïteit voort te zetten. Op

grond van genoemd verslag-gevingsstelsel moet het bestuur de jaarrekening opmaken op basis van de continuïteits-veronderstelling, tenzij het bestuur het voornemen heeft om de stichting te liquideren of de activiteiten te beëindigen of als beëindiging het enige realistische alternatief is. Het bestuur moet gebeurtenissen en omstandigheden waardoor gerede twijfel zou kunnen bestaan of de stichting haar activiteiten in continuïteit kan voortzetten, toelichten in de jaarrekening.

De raad van toezicht is verantwoordelijk voor het uitoefenen van toezicht op het proces van financiële verslaggeving van de stichting.

Onze verantwoordelijkheden voor de controle van de jaarrekening

Onze verantwoordelijkheid is het zodanig plannen en uitvoeren van een controleopdracht dat wij daarmee voldoende en geschikte controle-informatie verkrijgen voor het door ons af te geven oordeel.

Onze controle is uitgevoerd met een hoge mate maar geen absolute mate van zekerheid waardoor het mogelijk is dat wij tijdens onze controle niet alle materiële fouten en fraude ontdekken.

Afwijkingen kunnen ontstaan als gevolg van fraude of fouten en zijn materieel indien redelijkerwijs kan worden verwacht dat deze, afzonderlijk of gezamenlijk, van invloed kunnen zijn op de economische beslissingen die gebruikers op basis van deze jaarrekening nemen. De materialiteit beïnvloedt de aard, timing en omvang van onze controlewerkzaamheden en de evaluatie van het

effect van onderkende afwijkingen op ons oordeel. Wij hebben deze accountantscontrole professioneel kritisch uitgevoerd en hebben waar relevant professionele oordeelsvorming toegepast in overeenstemming met de Nederlandse controlestandaarden, ethische voorschriften en de onafhankelijkheidseisen. Onze controle bestond onder andere uit:

- het identificeren en inschatten van de risico's dat de jaarrekening afwijkingen van materieel belang bevat als gevolg van fouten of fraude, het in reactie op deze risico's bepalen en uitvoeren van controlewerkzaamheden en het verkrijgen van controle-informatie die voldoende en geschikt is als basis voor ons oordeel. Bij fraude is het risico dat een afwijking van materieel belang niet ontdekt wordt groter dan bij fouten. Bij fraude kan sprake zijn van samenspanning, valsheid in geschrifte, het opzettelijk nalaten transacties vast te leggen, het opzettelijk verkeerd voorstellen van zaken of het doorbreken van de interne beheersing;
- het verkrijgen van inzicht in de interne beheersing die relevant is voor de controle met als doel controlewerkzaamheden te selecteren die passend zijn in de omstandigheden. Deze werkzaamheden hebben niet als doel om een oordeel uit te spreken over de effectiviteit van de interne beheersing van de stichting;
- het evalueren van de geschiktheid van de gebruikte grondslagen voor financiële verslaggeving en het evalueren van de redelijkheid van schattingen door

het bestuur en de toelichtingen die daarover in de jaarrekening staan;

- het vaststellen dat de door het bestuur gehanteerde continuïteitsveronderstelling aanvaardbaar is. Tevens het op basis van de verkregen controle-informatie vaststellen of er gebeurtenissen en omstandigheden zijn waardoor gerede twijfel zou kunnen bestaan of de stichting haar activiteiten in continuïteit kan voortzetten. Als wij concluderen dat er een onzekerheid van materieel belang bestaat, zijn wij verplicht om aandacht in onze controleverklaring te vestigen op de relevante gerelateerde toelichtingen in de jaarrekening. Als de toelichtingen inadequaat zijn, moeten wij onze verklaring aanpassen. Onze conclusies zijn gebaseerd op de controle-informatie die verkregen is tot de datum van onze controleverklaring. Toekomstige gebeurtenissen of omstandigheden kunnen er echter toe leiden dat een organisatie haar continuïteit niet langer kan handhaven;
- het evalueren van de presentatie, structuur en inhoud van de jaarrekening en de daarin opgenomen toelichtingen; en
- het evalueren of de jaarrekening een getrouw beeld geeft van de onderliggende transacties en gebeurtenissen.

Gegeven onze eindverantwoordelijkheid voor het oordeel zijn wij verantwoordelijk voor de aansturing van, het toezicht op en de uitvoering van de groepscontrole. In dit kader hebben wij de aard en omvang bepaald van de uit

te voeren werkzaamheden voor de groeps-onderdelen. Bepalend hierbij zijn de omvang en/of het risicoprofiel van de groepsonderdelen of de activiteiten. Op grond hiervan hebben wij de groepsonderdelen geselecteerd waarbij een controle of beoordeling van de volledige financiële informatie of specifieke posten noodzakelijk was.

Wij communiceren met de raad van toezicht onder andere over de geplande reikwijdte en timing van de controle en over de significante bevindingen die uit onze controle naar voren zijn gekomen, waaronder eventuele significante tekortkomingen in de interne beheersing.

Wij bevestigen aan de raad van toezicht dat wij de relevante ethische voorschriften over onafhankelijkheid hebben nageleefd. Wij communiceren ook met de raad van toezicht over alle relaties en andere zaken die redelijkerwijs onze onafhankelijkheid kunnen beïnvloeden en over de daarmee verband houdende maatregelen om onze onafhankelijkheid te waarborgen.

Amsterdam, 9 april 2020

MAZARS N.V.

w.g. drs. M.G.W. Quaadvlieg RA AA MBA